



SRR21+

Strategie regionálního rozvoje 2021+

Problémová analýza

Verze 3.0

Leden 2018



MINISTERSTVO
PRO MÍSTNÍ
ROZVOJ ČR

1. Aktuální stav

V říjnu 2017:

- Dle nastavené *metodiky tvorby SRR* v současné době byla dopracovaná vstupní analýza, problémová analýza následuje návrh témat pro regionální rozvoj, obsahová část SRR (Analýza, témata regionálního rozvoje) – viz níže.
- Dle nastavené *komunikační strategie* jsou ustanoveny pracovní skupiny, které se pravidelně scházejí, o postupu prací jsou průběžně informovány regionální stálé konference a Národní stálá konference, byly zorganizovány kulaté stoly se zástupci akademického sektoru, informace o postupu prací jsou zveřejňovány na webu.
- Dle nastaveného *harmonogramu* jsou činnosti v souladu, harmonogramy korespondují s harmonogramem Národní koncepce realizace politiky soudržnosti po roce 2021.

V současné době jsou zpracovány tyto dílčí výstupy:

- Vstupní analýza (samostatný dokument): Analýza je zaměřena na témata s největším dopadem na regionální politiku
- Výťah ze Vstupní analýzy: Obsahuje hlavní závěry pro následně rozpracovaná témata regionální politiky
- Institucionální kontext: Obsahuje základní aspekty veřejné správy s dopadem na regionální politiku
- Megatrendy: Shrnuje světové a evropské trendy s potenciálním dopadem na regionální politiku ČR
- Hlavní výsledky analytického podkladu: Shrnuje dosavadní výstupy pro rozpracování témat regionálního rozvoje
- Témata regionálního rozvoje a stromy problému: Konkrétněji vyhodnocuje témata regionálního rozvoje dále rozpracovaná pro SRR a problémové stromy témat regionálního rozvoje.

2. Výťah ze Vstupní analýzy pro účely přípravy Strategie regionálního rozvoje ČR 2021+

Podkladem pro výťah ze Vstupní analýzy byl dokument „Analytický podklad k přípravě Strategie regionálního rozvoje ČR 2021+“ strukturovaný do šesti základních okruhů (oblastí), které mají největší dopad na regionální politiku. U návrhů základních okruhů, které by SRR ČR 21+ měla analyzovat, byly položeny otázky, jaká významná regionální specifika a rozdíly existují v daném okruhu (oblasti) vč. dostupnosti relevantních regionálních dat pro relevantní zhodnocení stavu dané oblasti.

V rámci každého okruhu (oblasti) bylo řešeno: Postavení ČR v evropském kontextu, míra regionálních rozdílů mezi kraji, SO ORP, rozdíly město x venkov (v závislosti na dostupnosti dat a relevanci).

Mezi základní okruhy analytické části a jejich cíle patří:

A. Ekonomický rozvoj

Do jaké míry se českým regionům daří přibližovat/konvergovat k evropskému průměru? U kterých regionů ke konvergenci dochází a u kterých nikoliv (vč. hospodářsky slabých regionů definovaných podle SRR ČR 14-20)? Jaká je pozice konkurenceschopnosti ČR v mezinárodních souvislostech (zejména význam inovační ekonomiky) a jak se její vývoj mění v čase? Jaké je postavení krajů z pohledu faktorů konkurenceschopnosti (resp. jejich kombinace)? Jaké jsou rozdíly v mzdové úrovni mezi kraji a v sektorové struktuře hospodářství? Jaké jsou rozdíly v zaměstnanosti a nezaměstnanosti v regionech, včetně vyhodnocení měnící se struktury zaměstnanosti v krajích?

B. Kvalita života, občanská společnost

K jakým změnám dochází u obyvatelstva z pohledu sociodemografické a sociálních charakteristik vč. vývojových tendencí na národní a regionální úrovni? Existují území, která jsou problematická v zajištění základních veřejných služeb?

C. Síť

Jaká je pozice ČR v evropském dopravním systému (letecká, silniční, železniční, vodní doprava)? Jaký je stav dopravní infrastruktury v regionech ČR?

D. Kvalita prostředí

Jaké jsou vývojové trendy jednotlivých složek životního prostředí a ochrany přírody? Jaké problémy životního prostředí jsou územně specifické? Které složky životního prostředí vykazují stále vysoká rizika a problémy národní úrovně?

E. Veřejná správa a regionální rozvoj

Jaká je struktura systému české veřejné správy v porovnání se státy Evropy? Jaký je současný stav kompetencí, financování a problémů veřejné správy (se zaměřením na její výkonnost, efektivnost a zapojení veřejnosti do rozhodovacích procesů)?

F. Sídelní struktura (řešena samostatným dílem v současné době v připomínkovacím procesu)

Jaké je postavení a kategorizace center v rámci sídelní struktury ČR?

Analytický podklad je samostatným dokumentem, který prochází připomínkovacím procesem a je dostupný na extranetu SRR. Na základě výše citované analýzy jsou formulována tato zjištění:

A. Ekonomický rozvoj

- *V oblasti ekonomické výkonnosti došlo k relativnímu poklesu v ukazateli HDP v PPS na obyvatele v případě Prahy (mírný pokles z vysokého základu) a ke stagnaci regionu Severozápad. Naopak docházelo ke konvergenci regionů soudržnosti Jihovýchod a Jihozápad, jejichž tempo růstu odpovídalo vyspělým regionům v Rakousku a v Německu.*
- *I nadále však platí, že hlavním motorem růstu Česka je hlavní město Praha a přirozené zázemí Středočeského kraje, které tvoří stále více integrovaný a funkčně propojený celek. Variabilita v hrubém domácím produktu mezi kraji v čase rostla. Na krajské úrovni došlo (v období 2008–2015) k nejvyššímu vzestupu Plzeňského, Jihomoravského a Zlínského kraje.*
- ⇒ Růstové metropole – dominantní pozice Prahy + rostoucí tempo v Plzeňském, Jihomoravském a Zlínském kraji.
- *Z hlediska dosažených hodnot VaV/obyvatele dosahuje dlouhodobě nejvyšších hodnot Praha, nicméně dynamika změn výdajů VaV indikuje, že Jihomoravský kraj významně posílil svou úlohu. Významnou akceleraci finančních prostředků na VaV je možné identifikovat také u Moravskoslezského, Plzeňského a Olomouckého kraje.*
- ⇒ Růstové metropole - dlouhodobě nejvyšší hodnoty VaV v Praze, výrazné posílení Brna, růst Ostravy, Plzně a Olomouce.
- *V oblasti produktivity práce je také dominantní pozice Prahy, ale Jihomoravský kraj vykazoval v posledních deseti letech vyšší průměrnou produktivitu práce než hlavní metropole. Naopak dosažený stav i tempo průměrného růstu Karlovarského kraje je velmi nízké.*
- ⇒ Růstové metropole (Pražská a Brněnská metropolitní oblast) – nejvyšší produktivita práce.
- ⇒ Hospodářsky problémové regiony – růst produktivity práce Karlovarského kraje velmi nízký.
- *Dříve zcela dominantní postavení Prahy začíná být doplňováno přílivem investic také do dalších regionů – např. Plzeňský, Moravskoslezský, Středočeský. Naopak zaostávají například kraje Olomoucký a Ústecký.*
- ⇒ Růstové metropole – dominantní postavení Prahy v přílivu přímých zahraničních investic.
- *V oblasti hrubé přidané hodnoty byl v období 2005-2010 zaznamenán dynamický růst u Hlavního města Prahy a Jihomoravského kraje. Naopak mezi roky 2010-2015 je patrný nejrychlejší růst přidané hodnoty u Středočeského kraje a Jihomoravského kraje. Dynamika ostatních regionů je v tomto ohledu výrazně nižší (včetně Prahy).*
- ⇒ Růstové metropole – růst Prahy, Středočeského kraje a Jihomoravského kraje.
- *Dlouhodobě nejvíce rozmanitou a vyrovnanou ekonomickou základnu (ve smyslu dominance/zastoupení vybraných odvětví) má Jihomoravský, Pardubický a Olomoucký kraj. Naopak velmi specifickou ekonomickou strukturu s dominancí jednoho až dvou sektorů vykazuje dlouhodobě Karlovarský, Ústecký*

a Moravskoslezský kraj. v případě Moravskoslezska začalo v posledních letech docházet k podstatným strukturálním posunům z hlediska ekonomické základny.

⇒ Hospodářsky problémové regiony - dominance jednoho až dvou sektorů.

- *Z hlediska vývoje počtu ekonomických subjektů lze identifikovat regionální disparity. Zejména kraje Ústecký a Karlovarský zaznamenaly pokles celkového počtu ekonomických subjektů ve sledovaném období. v případě Libereckého kraje začíná být patrná stagnace. Velmi dynamický relativní i absolutní růst vykazuje hlavní město Praha, Jihomoravský a Středočeský kraj. Tento jev lze spojovat s pokračující koncentrací obyvatel i služeb do nejvýznamnějších středisek osídlení a obecně s aglomeračními efekty, které jsou pro rozvoj malého a středního podnikání klíčové.*

⇒ Růstové metropole – relativní i absolutní růst ekonomických subjektů.

⇒ Hospodářsky problémové regiony (především Ústecký a Karlovarský kraj) – pokles celkového počtu ekonomických subjektů.

- *V kategorii malých podniků byl identifikován jasný trend k územní koncentraci. Obecně byl nejvyšší podíl malých podniků na celkovém počtu ekonomických subjektů patrný v moravsko-slezském prostoru a také na Vysočině. Nicméně v průběhu sledovaného období došlo k proměně územní koncentrace a nejvyšší podíl v roce 2015 byl patrný zejména v „městských“ ORP, tj. v regionech s populačně významnějším střediskem osídlení.*
- *V případě středních podniků je také jasně identifikovaný trend územní koncentrace do vybraných SO ORP. Na rozdíl od kategorie malých podniků se však u středních podniků jedná spíše o venkovské ORP (často i v oblasti vnitřních periferií) a nikoliv o regiony s vyšším podílem městského obyvatelstva. v těchto venkovských regionech tvoří střední podniky dominantní zaměstnavatele. Specificky vyšší shluky a koncentrace středních podniků byly nalezeny v Kraji Vysočina, ale také v Olomouckém a částečně Pardubickém kraji.*

⇒ Venkovské regiony (často vnitřní periferie) – střední podniky tvoří dominantní zaměstnavatele.

- *Regionální vzorce registrované míry nezaměstnanosti se v období 2005-2016 nepodařilo překonat. Na počátku hodnoceného období byl evidentní dopad zpomalení celé ekonomiky v Česku v důsledku hospodářské krize. Výsledkem byl růst nezaměstnanosti, ale i ten byl regionálně diferencovaný. Nejvyšší růst zaznamenal v období krize Olomoucký a Zlínský kraj a také Kraj Vysočina. Naopak meziroční indexy z let 2011/2010 již potvrzují pozvolně klesající tendenci ve většině krajů až na současné hodnoty, které patří k nejnižším v EU. Regionálně však přetrvává problematická situace v regionech s negativní zděděnou ekonomickou specializací (zejména pánevní oblasti), kde převažuje nesoulad mezi nabídkou a poptávkou na trhu práce a v hospodářsky podprůměrných regionech. i přes jasný trend snižování regionální míry registrované nezaměstnanosti se mezikrajská variabilita v posledních třech letech ekonomické konjunktury zvyšuje.*
- *Ačkoliv je celkový trend míry nezaměstnanosti prokazatelně klesající, tak v post-krizovém období (po vlnách krize z let 2008 a 2012) je tempo snižování nezaměstnanosti u čtyř nejvýše postavených krajů vyšší (index změny 75) než u čtyř nejnižše postavených krajů (index změny 78). Nelze tedy tvrdit, že by se míra nezaměstnanosti snižovala rychleji u hůře postavených regionů. Naopak k takovému přibližování nedochází. i přes degresivní trend dochází v posledních třech letech k pozvolnému růstu meziregionálních rozdílů z hlediska nezaměstnanosti. Regiony se však liší také strukturou nezaměstnaných, která je dostupná na úrovni jednotlivých Úřadů práce a právě dle toho by měly být zacíleny budoucí intervence. Podíl dlouhodobě nezaměstnaných je trvale nejvyšší v Ústeckém a Moravskoslezském kraji. Dlouhodobě nejvyšší je počet uchazečů na 1 volné pracovní místo v Olomouckém kraji. (pozn.: v době zpracování analýz byla dostupná data za rok 2016, nicméně míra nezaměstnanosti od té doby prodělala další změny. Disparity v míře nezaměstnanosti budou nadále sledovány a průběžně aktualizovány).*

⇒ Hospodářsky problémové regiony (Ústecký a Karlovarský kraj) – přetrvává nesoulad mezi nabídkou a poptávkou na trhu práce. Problematická je i struktura nezaměstnaných – nejvyšší podíl dlouhodobě nezaměstnaných.

- *Specificky byl sledován vývoj podílu nezaměstnaných osob dle jednotlivých typů SO ORP v letech 2005-2016. Jednotlivé kategorie ORP dle charakteru osídlení (městský x venkovský) i dle stavu rozvoje a rozvojového potenciálu (růstový X ztrátový) vykazují velmi systematické pravidelnosti z hlediska vývoje nezaměstnaných osob. Vývoj ve všech kategoriích jasně kopíruje celonárodní trend nezaměstnanosti, ale mezi kategoriemi jsou patrné prostorové diferenciace, které se v čase téměř nemění. Nejprůhodnější situace na trhu práce je patrná v tzv. městských i venkovských růstových regionech. Rozdíly mezi oběma kategoriemi jsou minimální. Druhou skupinu regionů s relativně příhodnými podmínkami (ne)zaměstnanosti tvoří převážně venkovské, významně venkovské a městské stabilizované regiony. Poslední známé hodnoty nezaměstnanosti se pohybují mírně pod 5 %. Regiony spadající do kategorie městských stabilizovaných území byly až do roku 2011 svým vývojem bližší růstovým městským a venkovským regionům, ale od roku 2014 již korespondují mnohem více s uvedenými „stabilizovanými“ ORP. Vyšší podíl nezaměstnaných byl identifikován v tzv. převážně venkovských a významně venkovských ORP a dlouhodobě nejvyšší nezaměstnanost je spojena s ORP spadajícími do tzv. městských ztrátových regionů, které obvykle trpí především strukturální nezaměstnaností. z uvedených prostorových trendů jsou zřejmé zejména typické podmíněnosti nezaměstnanosti, které jsou v různé míře zastoupeny u jednotlivých kategorií. Jedná se zejména o efekt zděděné ekonomické specializace SO ORP, dále vliv vertikální geografické polohy (tj. pozice významných středisek v hierarchii systému osídlení), ale i horizontální polohy ve smyslu polohy vůči krajským městům (vnitřní, vnější periferie apod.), ale i makrogeografické polohy ve vztahu k západ – východ.*
- *V ukazateli úhrnné plodnosti vykazuje (dle dat za rok 2015) nejnižší hodnotu Praha, nejvyšší pak Středočeský kraj. Úhrnná plodnost je úzce svázána s atraktivitou regionů, migračními pohyby obyvatel, procesem suburbanizace a dalšími společenskými procesy. Pořadí regionů je ve sledovaném období poměrně stabilní. Významnější propad zaznamenal region Severozápad, který do roku 2009 vykazoval nejvyšší úhrnnou plodnost.*

⇒ Úhrnná plodnost nejvyšší v Pražské metropolitní oblasti.

B. Kvalita života, občanská společnost

- *Výsledky disparit přirozeného přírůstku odhalují zvyšující se polarizaci krajů v Česku. Dlouhodobě nejvyšší přirozený přírůstek na 1 000 obyvatel vykazuje Středočeský kraj. To lze spojovat především s urbanizačními procesy, resp. s procesem suburbanizace a dlouhodobě vysokou atraktivitou zázemí hlavního města Prahy. Ve většině krajů v Čechách se postupně prohlubuje rozdíl mezi Prahou a Středočeským krajem na straně jedné a ostatními kraji, jejichž přirozený přírůstek se v čase snižoval a v současné době je již záporný. Nejrychlejší přirozený úbytek obyvatel vykazuje Karlovarský, Moravskoslezský a Ústecký kraj. Dlouhodobě nepříznivý, ačkoliv ne tak vysoký, úbytek vykazuje také Olomoucký, Plzeňský, Zlínský a Královéhradecký kraj.*

⇒ Růstové metropole (Pražská metropolitní oblast) – vykazuje výrazně vyšší přirozený přírůstek ve srovnání s ostatními kraji.

- *Na úrovni ORP se podstatně zvýrazňují venkovské a periferní oblasti (vnitřní i vnější periferie) s dlouhodobě záporným přirozeným přírůstkem. Počet takových ORP v jednotlivých časových řezech postupně narůstá. Kladný přirozený přírůstek je typický pouze pro ORP s nejvýznamnějšími středisky osídlení (např. krajská města) a jejich nejbližší zázemí. Přirozený přírůstek dle kategorizace SO ORP (městské vs. venkovské, růstové vs. ztrátové) potvrzuje výše naznačené trendy. Nejvyšší hodnoty dlouhodobě vykazují především „růstové“ (a tedy atraktivní) regiony bez ohledu na to, zdali se jedná o městské, převážně či významně venkovské regiony ORP.*

⇒ Vnitřní i vnější periferie – oblasti s dlouhodobě záporným přirozeným přírůstkem.

- Vývoj přirozeného přírůstku na 1 000 obyvatel dle velikostních kategorií obcí potvrzuje očekávanou pravidelnost, kdy se snižující se velikostní kategorií obcí dlouhodobě klesá hodnota přirozeného přírůstku. Specifikem jsou obce v kategorii do 100 obyvatel s velmi negativním trendem, kdy dominuje úbytek obyvatel přirozenou měnou. Naopak rozdíly v kategoriích 500 a více obyvatel jsou již minimální.
 - Mezi regiony s dlouhodobě nejvyšší nadějí dožití žen (i celkově) patří Praha a Vysočina a Jihomoravský kraj. Také tři regiony s nejnižší nadějí dožití jsou v zásadě stejné, tj. Ústecký, Karlovarský a Moravskoslezský kraj. Rozdíl mezi nejvyšší a nejnižší nadějí dožití, tj. mezi Prahou a Ústeckým krajem, je 3,01 roku. Kromě celkově dlouhodobého zvyšování naděje dožití ve všech krajích dochází také k velmi mírným konvergenčním tendencím mezi regiony
- ⇒ Hospodářsky problémové regiony – nejnižší naděje dožití.
- Dlouhodobě je patrný trend zvyšování indexu stáří ve všech regionech Česka. Jedinou výjimkou je Praha, kde dochází od roku 2011-2012 k pozvolnému poklesu indexu stáří. Nejvyšší tempo demografického stárnutí vykazují hospodářsky slabé nebo strukturálně postižené regiony (ve kterých je navíc zvýšená míra nezaměstnanosti a celkový nedostatek pracovních míst). Jedná se o Karlovarský a Ústecký kraj, ale také např. Moravskoslezský kraj. Právě migrační pohyby a dostupnost pracovních příležitostí stojí pravděpodobně za nejrychlejším nárůstem indexu stáří. Naopak nejnižší tempo demografického stárnutí je charakteristické pro Středočeský a Jihomoravský kraj.
- ⇒ Hospodářsky problémové regiony – nejvyšší dynamika stárnutí svědčící o odchodu zejména mladších skupin obyvatelstva.
- ⇒ Rostoucí metropole (Pražská a Brněnská metropolitní oblast) – nejnižší tempo demografického stárnutí svědčící o příchodu zejména mladších skupin obyvatelstva.
- Vývoj indexu stáří dle velikostních kategorií obcí v letech 2006-2015 ukazuje, že nejvyšší index stáří je typický ve velikostní kategorii do 100 obyvatel. v těchto nejmenších sídlech již nedochází k dalšímu růstu (současná hodnota indexu je 156). Druhou nejvyšší hodnotu (a současně dlouhodobě rostoucí trend) vykazují města nad 3 000 obyvatel. Nejnižší index stáří dosahují obce ve velikostních kategoriích 500–999 a 1 000 – 2 999. Jednoznačně se ukazuje, že nejvyšší hodnoty indexu stáří vykazují obce v oblastech vnitřních periferií Česka (zejména shluky podél krajských hranic Kraje Vysočina a dále na pomezí Jihočeského, Středočeského a Plzeňského kraje). Naopak nejnižší hodnoty jsou přirozené v zázemí populačně velkých sídel v Česku.
- ⇒ Periferie (zejména vnitřní) – nejvyšší hodnoty indexu stáří – to svědčí o odchodu mladších skupin obyvatelstva
- ⇒ Rostoucí metropole (Pražská a Brněnská metropolitní oblast) – nejnižší hodnoty v jejich zázemí – důkaz pro suburbanizaci a příchod mladších skupin obyvatelstva.
- Na úrovni ORP se podstatně zvýrazňují venkovské a periferní oblasti (vnitřní i vnější periferie) s dlouhodobě záporným přirozeným přírůstkem. Dlouhodobě je patrný trend zvyšování indexu stáří ve všech regionech Česka. Nejvyšší tempo demografického stárnutí vykazují opět hospodářsky slabé nebo strukturálně postižené regiony. Migrační pohyby a dostupnost pracovních příležitostí stojí pravděpodobně za nejrychlejším nárůstem indexu stáří. Naopak nejnižší tempo demografického stárnutí je charakteristické pro Středočeský a Jihomoravský kraj.
- ⇒ Periferie – dlouhodobě záporný přirozený přírůstek.
- Relativní regionální nerovnoměrnosti osob s vysokoškolským vzděláním jsou poměrně nízké, a navíc dle měřené variability je evidentní tendence k dalšímu snižování. Dlouhodobě nejvyšší podíl je charakteristický pro Prahu (32,6 %) a Jihomoravský kraj (21,7 %), tj. dvě klíčová města s vysokou koncentrací vysokoškolských institucí a navíc se značnou pracovní atraktivitou. Zbylé regiony již vykazují velmi podobné hodnoty pohybující se okolo 14 %.

⇒ Praha a Jihomoravský kraj - dlouhodobě nejvyšší podíl osob s vysokoškolským vzděláním.

- *Celkově pouze 3 kraje (mimo vykazuje kladné migrační saldo i Praha) vykazují po celé sledované období 2005–2015 kladné migrační saldo. Jedná se o Středočeský kraj, kde jsou kladné přírůstky nejvyšší, a dále Jihomoravský a Jihočeský kraj. Ačkoliv nadále platí, že míra migrační aktivity je v Česku ve srovnání s jinými zeměmi nízká, tak je patrné, že i v důsledku ekonomické krize a dalších faktorů se začal profilovat regionální vzorec dlouhodobě migračně růstových regionů. Vzhledem ke koncentraci pracovních příležitostí i dalších obslužných aktivit do nejvýznamnějších středisek bude tento trend pravděpodobně i v dalších letech pokračovat. Naopak strukturálně postižené a hospodářsky slabé regiony vykazují v posledních deseti letech záporné migrační saldo a ztrácí obyvatele.*

⇒ Rostoucí metropole (Pražská a Brněnská metropolitní oblast) – jediné dlouhodobě růstové regiony (byť společně s Jihočeským krajem).

⇒ Hospodářsky problémové regiony – dlouhodobě záporné migrační saldo.

- *Územní rozložení cizinců pobývajících v ČR je dlouhodobě nerovnoměrné. Největší váhu na celkovém počtu obyvatel měli v roce 2015 cizinci v Praze (13,5 %), mezi 6,5 až 8 % dosahovali na Karlovarsku, v bezprostředním okolí Prahy, v Brně, Plzni a v okrese Mladá Boleslav. Naopak pouze 1,5 % tvořili v krajích Zlínském, Olomouckém a Vysočina (ČSÚ 2016).*

⇒ Rostoucí metropole (Pražská a Brněnská metropolitní oblast) – nejvyšší podíl cizinců (byť obdobné hodnoty jako Brněnská metropolitní oblast dosahuje i Plzeňsko, Karlovarsko a Mladoboleslavsko).

- *Ve všech regionech došlo k celkovému poklesu bytové výstavby v průběhu sledovaného období. Nejvyšší pokles zaznamenal Liberecký, Zlínský a Olomoucký kraj. Obecně je patrné, že v roce 2015 se zvýšila polarizace bytové výstavby v Čechách a zejména kraje spadající na Prahu (potažmo Střední Čechy) vykazují spíše stagnaci nebo pokles bytové výstavby (viz Plzeňský či Liberecký kraj). Naopak v moravskoslezské části Česka se zvýraznila atraktivita a ekonomická vyspělost Brna, resp. Jihomoravského kraje (která byla dokumentována u jiných ukazatelů ekonomické dimenze).*

- *Pro vývoj bytové výstavby na 1 000 obyvatel dle velikostních kategorií obcí je typický pokles ve všech kategoriích od roku 2010 do současnosti. v dlouhodobém trendu poklesu jsou patrné dílčí (jednoleté) nárůsty, např. ve velikostní kategorii do 100 obyvatel. Prostorová analýza potvrdila především základní dichotomii vysokých hodnot v pražské a brněnské aglomeraci na straně jedné a shluky obcí v oblasti vnitřních i vnějších periferií v méně rozvinutých krajích Česka.*

⇒ Rostoucí metropole (Pražská a Brněnská metropolitní oblast) – rostoucí intenzita bytové výstavby – argument pro zařazení Brněnské metropolitní oblasti do rostoucích metropolí.

⇒ Periferie – shluky obcí v oblasti vnitřních a vnějších periferií (menší intenzita bytové výstavby).

- *Nejvyšší podíl osob ohrožených chudobou z českých regionů NUTS II vykazuje Moravskoslezsko (16,9 %) a kraje v rámci regionu Severozápad (16 %). z hlediska celkového trendu se v těchto regionech nedaří podíl stabilně snížit na úroveň zbývajících regionů v Česku. v posledních třech letech se navíc podíl nadále zvyšuje. Nejnižší podíl (mírně přes 5 %) je dlouhodobě patrný v Praze a Středních Čechách.*

- *Nejnižší podíl exekucí na počet obyvatel je ve Zlínském kraji (5,7 %) a v Kraji Vysočina (5,57 %). Průměrný podíl na úrovni celého Česka je 9,33 %. Dlouhodobě nejvyšší podíl exekucí je v Ústeckém (16,62 %) a Karlovarském kraji (15,81 %). Nicméně i uvnitř těchto krajů existuje značná prostorová variabilita (např. rozdíl v Ústeckém kraji – okres Litoměřice s hodnotou 10,71 % versus okres Most 20,03 %).*

⇒ Hospodářsky problémové regiony – nejvyšší podíl osob ohrožených chudobou + nejvyšší podíl osob v exekuci.

⇒ Zlínský kraj + Kraj Vysočina – argument pro silnou soudržnost obyvatel

- V kategorii vnitřních periferií je nejhorší dostupnost k úřadům veřejné správy zpravidla na pomezí krajů. Jedná se především o pomezí Karlovarského a Plzeňského kraje (Tepelsko, Žluticko, Lubenecko), Plzeňského a Středočeského kraje (Zbizožsko, Březnicko), Středočeského a Jihočeského kraje (Blatensko, Milevsko, Voticko, Mladovožicko), Středočeského kraje a Kraje Vysočina (Zručsko-Ledečsko, Střední Posázaví), a Středočeského kraje s krajem Pardubickým a Královéhradeckým (Novobydžovsko, Chvaleticko), na kterou navazuje pás podél severní a východní hranice Kraje Vysočina, na kterou dále navazuje oblast podél západní, jižní a východní hranice okresu Svitavy (MV, 2017).
- Horší dostupnost správních veřejných služeb vykazují i některé oblasti v zázemí metropolí – jedná se především o oblasti okresů Praha-východ, Praha-západ a Brno-venkov. Důvodem špatné dostupnosti správních veřejných služeb je nepřírozené vymezení spádových regionů a velikost aglomerací, z jejichž okraje je relativně horší dostupnost správních úřadů (MV, 2017).
 - ⇒ Periferie – špatná dostupnost veřejných služeb zejména ve vnitřních a vnějších periferiích.
 - ⇒ Rostoucí metropole – relativně horší dostupnost veřejných služeb v zázemí metropolí.
- Srovnání posledních tří voleb do Poslanecké sněmovny poukazuje na snižující se volební účast ve většině krajů. Pokles je prostorově relativně rovnoměrný. Dlouhodobě nižší volební účast je spojena se strukturálně postiženými regiony (Ústecký, Moravskoslezský a Karlovarský kraj) a naopak tradičně vyšší účast vykazuje hlavní město Praha a Kraj Vysočina. Geograficky jsou sdružení hasičů nejvíce koncentrovány do venkovských oblastí vnitřní periferie Jihočeského a Plzeňského kraje a Kraje Vysočina
 - ⇒ Hospodářsky problémové regiony – nižší volební účast.
 - ⇒ Vnitřní periferie – relativně četnější spolková činnost?

C. Síť

- Nedostatečné napojení na železniční infrastrukturu je v krajích Jihočeském, Karlovarském, Libereckém, Královéhradeckém, Vysočina a Zlínském (MD ČR 2017). Vzhledem k chybějící silniční alternativě je z hlediska celkové dostupnosti nejzávažnější situace v Karlovarském a Jihočeském kraji.
 - ⇒ Relativně nejhorší napojení na dopravní síť v Karlovarském a Jihočeském kraji.
- Nezatíženějšími úseky jsou především krajní úseky dálnic na hranicích velkých měst, zejména Prahy a Brna, a na ně navazující komunikace v intravilánech měst (ŘSD 2017). v tomto kontextu se jako zásadní problém jeví nedokončení dálničního okruhu kolem Prahy.
 - ⇒ Růstové metropole (Pražská a Brněnská metropolitní oblast) – nejzatíženější úseky na jejich hranicích – zátěž pro obce v suburbiiích.
- Počet odbavených cestujících na letištích mimo Prahu je řádově nižší v porovnání s Letištěm Václava Havla a liší se také jeho vývoj v posledních letech, kdy v Brně, Karlových Varech a Ostravě jejich počet klesal, zatímco v Praze docházelo s obdobím ekonomického růstu k opětovnému navýšování počtu cestujících.
 - ⇒ Dominantní pozice Prahy – jediné významné mezinárodní letiště.
- V nabídce veřejné dopravy je patrný západovýchodní gradient. Obce na území Čech jsou obsluhovány v menší míře, než je tomu u obcí na Moravě. Což při zobecnění do určité míry souvisí s charakterem osídlení, kdy na Moravě a ve Slezsku jsou obce územně i populačně větší a lze je efektivněji obsloužit veřejnou dopravou. Jako hůře vybavené regiony veřejnou dopravou lze označit části krajů Plzeňského, Jihočeského a Vysočina, zejména pak oblast Třebíče, Jindřichova Hradce, Vimperka, Kralovic či Nýřanska.
 - ⇒ Určité části Plzeňského, Jihočeského kraje a Kraje Vysočina jsou hůře dostupné prostřednictvím veřejné dopravy.

- *Téměř polovina obcí do 3 000 tis. obyvatel, převážně na území Čech, není o víkendech obsluhována veřejnou dopravou.*

⇒ Zaostávající venkov – o víkendech není obsluhován veřejnou dopravou.

- *Vzhledem k tomu, že rozvoj infrastruktury poskytující vysokorychlostní připojení k internetu, je v Česku záležitostí především soukromých subjektů, dochází tak k jejímu rozvoji zejména v lokalitách s vysokou perspektivou poptávky. Tím se postupně zvětšují rozdíly v dostupnosti vysokorychlostního internetu mezi městem a venkovem, resp. periferiemi. Oblasti s omezeným přístupem k informační infrastruktuře, tzv. šedá a bílá místa pokrytí vysokorychlostním internetem (ČTÚ 2016), ve spojení s omezeným přístupem také k infrastruktuře dopravní mohou mít výrazné problémy v udržení populace s vyšším vzděláním a kvalifikovaných odborníků. z tohoto důvodu je třeba uvažovat o posilování infrastruktury zejména v oblastech, které jinak vykazují všechny předpoklady pro naplnění svých ekonomických a residenčních funkcí, primárně tedy ve stabilizovaných územích (Pokorný, Marek, Perlín, Klečková 2015). Disponibilní finanční prostředky pro rozšíření dostupnosti.*

⇒ Periferie – horší dostupnost internetu.

D. Kvalita prostředí

- *zastavěné a ostatní plochy nejvíce přibývají v metropolitním zázemí Prahy přesahujícím do Středočeského kraje a Jihomoravském kraji, na druhou stranu úbytek antropogenních ploch zaznamenávají kraje Karlovarský a Ústecký, kde dochází k útlumu těžby uhlí.*

⇒ Růstové metropolitní oblasti (Pražská a Brněnská metropolitní oblast) – zábor plochy, zejména v suburbíích.

⇒ Hospodářsky problémové regiony (Karlovarský, Ústecký) – úbytek antropogenních ploch – tj. plochy dříve využívané k těžbě mohou sloužit k novému využití.

- *Největší problém z dlouhodobého hlediska představuje ztráta půdy v oblastech s výskytem bonitně nejcennější půdy (pahorkatinné až mírně svažité oblasti Polabí a Moravské úvaly), kde se nachází největší podíl půd s extrémním ohrožením.*
- *Dopady sucha a změny související se změnou klimatu se mohou projevat výrazným poklesem ročních odtoků řek, zvláště v oblastech jižní Moravy a v oblasti středních severozápadních Čech nebo i v povodí ve vyšších polohách (např. Českomoravská vrchovina). Dopady mohou mít vliv i na vláhovou bilanci půdy, popř. na jakost a vodní ekosystémy.*
- *Značné znečištění povrchových vod přetrvává v průmyslově orientovaných krajích Ústeckém, Moravskoslezském a Středočeském, ale také v Jihočeském a Jihomoravském kraji, ve kterých se projevuje vliv plošného znečištění z intenzivního zemědělství a množství bodových komunálních zdrojů. Neznečištěná nebo jen mírně znečištěná voda byla hodnocena v horských oblastech Karlovarského, Libereckého, Královéhradeckého, Olomouckého a Moravskoslezského kraje a také na většině toku Ohře a Vltavy. Dochází ke snižování stavu podzemní vody.*
- *Produkce emisí znečišťujících látek v jednotlivých krajích ČR úzce souvisí s hospodářským zaměřením krajů. Na celkových emisích znečišťujících látek v ČR se nejvíce podílí Moravskoslezský kraj, na jehož území bylo v roce 2015 vyprodukováno celkem 219,1 tis. t emisí znečišťujících látek, což představuje celkem 22,2 % emisí znečišťujících látek v ČR, dále Středočeský kraj a Praha (175,1 tis. t emisí) a Ústecký kraj (115,5 tis. t emisí znečišťujících látek), u nichž jsou emise způsobeny vysokou koncentrací průmyslových a energetických závodů. Tyto tři kraje se tak v roce 2015 podílely na celkovém množství emisí znečišťujících látek vypouštěných do ovzduší ze 49,1 %. Naopak nejméně emisí znečišťujících látek pochází z Libereckého kraje, a to z důvodu většího zaměření hospodářství tohoto kraje na služby a obchod.*

⇒ Hospodářsky problémové regiony (Ústecký a Moravskoslezský kraj) + Praha a Středočeský kraj: nejvíce emisí znečišťujících látek.

- V sídlech s počtem obyvatel do 10 tisíc žije v ČR téměř polovina populace (v roce 2015 se jednalo o 48,1 % obyvatelstva). v nejvíce postižených malých sídlech může být znečištění ovzduší srovnatelné se zátěží velkých městských aglomerací. Důvodem zhoršené kvality ovzduší v malých sídlech je kombinace několika základních faktorů, kterými jsou morfologie území, představující zejména údolní lokality s výskytem teplotní inverze, dopravní zátěž spojená s tranzitní dopravou hlavně v místech bez existence objízdných tras v souvislosti s plynulostí provozu, a vytápění domácností pevnými palivy.
- „Nejvyšší celková produkce ostatních odpadů, a tím i celková produkce odpadů, je v krajích Hl. m. Praha, Moravskoslezském a Středočeském, nejvyšší celková produkce odpadů na obyvatele pak v krajích Plzeňském, Moravskoslezském a Jihomoravském“. Nejvíce lokalit starých ekologických zátěží evidovaných v SEKM se nachází v Olomouckém, Moravskoslezském a Středočeském kraji.

SWOT ANALÝZA

| Silné stránky | Slabé stránky |
|--|--|
| <ol style="list-style-type: none"> 1. Rychlý ekonomický růst a konvergence některých regionů (Jihomoravský, Plzeňský, Středočeský) k hodnotám vyspělých německých a rakouských regionů. 2. Růst nabídky vědecko-výzkumných aktivit a podpůrné infrastruktury v univerzitních centrech (Praha, Brno, Ostrava, Olomouc, Plzeň). 3. Na úrovni celého Česka relativně vyšší podíl přímých zahraničních investic než v jiných státech střední a východní Evropy. 4. Diverzifikovaná ekonomická základna v některých regionech (Jihomoravský, Pardubický, Olomoucký) – rozložení ekonomických subjektů je možnou výhodou při krizi určitého odvětví. 5. Růst kvality života vyjádřený například růstem naděje na dožití rychlejší než v západoevropských státech (byť rostoucí z nižšího základu). 6. V evropském srovnání velmi nízká nezaměstnanost. 7. V evropském srovnání poměrně nízký podíl osob ohrožených chudobou. 8. Dobrá dopravní obslužnost metropolitních regionů, k čemuž mnohdy přispívá provázanost městské dopravy s dopravou regionální/příměstskou. 9. Hustá železniční síť. 10. Postupný pokles emisí skleníkových plynů, zlepšená kvalita životního prostředí | <ol style="list-style-type: none"> 1. Ekonomická stagnace většiny regionů ve vztahu k makroekonomickým hodnotám vyspělých německých a rakouských regionů. 2. Regiony/aglomerace s potenciálem pro vědu a výzkum mají rezervy spojené s nedostatečně rozvinutým potenciálem regionálních inovačních systémů. 3. Tzv. „branch plant“ syndrom regionálních ekonomik, jehož výsledkem je nízká produktivita práce v některých (např. ve strukturálně postižených, regionech). 4. I přes obecně příznivé podmínky na českém trhu práce, je nezaměstnanost v některých regionech stále poměrně vysoká. Ve strukturálně postižených regionech je navíc stále vysoký podíl dlouhodobě nezaměstnaných. 5. Odchod zpravidla mladší a vzdělanější části populace z hospodářsky a sociálně ohrožených území. To se týká jak strukturálně postižených krajů, tak vnitřních a vnějších periferií. 6. Některé regiony nejsou dostatečně napojeny na páteřní dopravní infrastrukturu (silniční a železniční) – například Karlovarský a Jihočeský kraj, v nichž se kumuluje špatná dostupnost v rámci silniční i železniční dopravy. 7. Rostoucí počet sociálně vyloučených lokalit zapříčiněné i nedostatkem služeb sociální prevence a sociálního poradenství v menších městech a odlehlých regionech. 8. Především v některých regionech se projevuje nedostatek lékařů a obecně horší dostupnost veřejných i komerčních služeb. 9. Stále nedokončené hlavní silniční tahy (např. dálnice D3 a D11) a absence rychlých železničních spojení. 10. Na relativně velké části území jsou stále překračovány imisní limity. |
| Příležitosti | Hrozby |

| | |
|--|--|
| <ol style="list-style-type: none"> 1. Pokračující růst metropolí a jejich další konvergence k západoevropskému průměru. 2. Bude-li zachován dosavadní trend lze očekávat, že přímé zahraniční investice v Česku ve stále větší míře zaměřovány na technologicky náročnější investice s vyšší přidanou hodnotou. 3. Transformace ekonomické základny regionů spojená např. s posunem firem v globálních hodnotových řetězcích. 4. Příležitostí je růst produktivity práce, a to především v určitých regionech. Případný růst produktivity práce bude odvislý od struktury přímých zahraničních investic a pozice firem v globálních hodnotových řetězcích. 5. Regiony ve spíše periferní poloze mohou zpravidla těžit z lepšího sociálního kapitálu a mohou tak do budoucna lépe využít endogenní rozvojový potenciál. 6. V regionech se spíše periferní polohou a zároveň potenciálem cestovního ruchu může rozvojem cestovního ruchu dojít k příznivým efektům na zaměstnanost a místní rozpočty. 7. Růst znalostní společnosti související s růstem počtu vysokoškolsky vzdělaných osob. 8. Další růst kvality života reprezentovaný například růstem naděje na dožití ve zdraví. 9. Dokončení páteřní dopravní infrastruktury a zahájení prací umožňujících rychlé železniční spojení. 10. Příležitostí, zejména pro některá města/regiony je přeměna brownfields na areály, jež získají nové využití – ať už podnikatelského nebo nepodnikatelského charakteru. | <ol style="list-style-type: none"> 1. Pokračující pokles počtu ekonomických subjektů v regionech bez rostoucích metropolí (tj. mimo Prahu se Středočeským krajem a Brno s Jihomoravským krajem). 2. „Uzamčení“ českých firem na nízkých patrech globálních hodnotových řetězců. 3. Nedostatečné rozvinutí regionálních inovačních systémů, přetrvávající nedůvěra mezi firmami a VaV institucemi, nízká kooperace regionálních aktérů. 4. Zánik významných zaměstnavatelů v regionech v menších regionech s málo diverzifikovanou ekonomickou základnou. 5. Pokračující populační růst rostoucích metropolí, na který nebude dostatečně rychle reagovat nabídka dostupného bydlení a veřejných služeb. 6. Pokračující vylidňování v hospodářsky a sociálně ohrožených území – jak z malých obcí v periferní poloze, tak ze strukturálně postižených regionů. 7. Nedojde k úpravě vzdělávacího systému tak, aby došlo k lepšímu navázání na potřeby místního trhu práce. 8. Pro výkonnost ekonomiky může mít do budoucna negativní příliš nízká míra nezaměstnanosti, a to především vzhledem k nedostatku pracovních sil nutných pro další růst firem. 9. Nedobudování páteřní dopravní infrastruktury (silniční i železniční). 10. Odlehlejší území nebudou dostatečně obsloužena veřejnou dopravou, což povede k další ztrátě obyvatel a celkovému úpadku. 11. Intenzivní zábor zemědělské půdy (jako důsledek residenční suburbanizace, či budování skladovacích areálů) v zázemí velkých měst vedoucí i k fragmentaci a nepropustnosti krajiny. 12. Potenciálním ohrožením spojeným se změnami klimatu je sucho, jehož negativní účinky lze očekávat zejména v určitých regionech (např. jižní Morava a Polabí). |
|--|--|

3. Institucionální kontext

V rámci analytického podkladu bylo vedle územních rozdílů v ekonomice, sociální oblasti, životním prostředí a dopravě vyhodnoceno i nastavení veřejné správy v souvislosti s regionálním rozvojem.

Trendem posledních let je zvýšená snaha o integrovaná řešení, a to v městském i venkovském prostoru. Důraz byl v posledních letech kladen i na posílení spolupráce mezi obcemi, a to především vzhledem k velkému množství malých obcí. Významným tématem je i nastavení podpory regionálního rozvoje a lepšího vzájemného propojení klíčových strategických dokumentů. Podpora regionálního rozvoje je zajišťována především z úrovně státu a krajů, na zvažení je do budoucna umožnění větší podpory regionálního rozvoje na nižší úrovni (např. na úrovni obcí s rozšířenou působností). v oblasti strategických dokumentů se jako klíčový faktor silnější propojení Strategie regionálního rozvoje (SRR), sektorových koncepčních dokumentů (definujících vědeckovýzkumnou politiku, průmyslovou politiku, sociální politiku apod.) a Politiky územního rozvoje. SRR by měla jednoznačněji definovat územní dimenzi (rozměr, průmět) sektorových intervencí.

Nevyužitý potenciál rozvoje celých metropolitních oblastí je rovněž brzděn nedostatečnou koordinací rozvoje na metropolitní úrovni, která se např. projevuje v nedostatečné ochotě komunikovat a společně plánovat a koordinovat aktivity, které mají přesah hranice města. Nedostatečné legislativní ukotvení metropolitního plánování, rozdílné kompetence a systém řízení území z pozice jádrového města, příměstských obcí a v případě pražské metropole i řízení kraje, neumožňuje více využít potenciál ve smyslu metropolitní správy území. Tento problém je patrný zejména v případě středních Čech, které tvoří zázemí Prahy, ale téměř spolu institucionálně nebo v plánování (území, škol, atd.) nekomunikují nebo jen velmi málo, snad s výjimkou postupné integrace veřejné dopravy. v dílčích tématech je tento problém řešen prostřednictvím integrovaného nástroje ITI.

Města jako centra širšího zázemí často nemají dostatečnou administrativní kapacitu pro zajišťování veřejných služeb v tomto zázemí (například ve správním obvodu ORP). Na úřadech obcí s rozšířenou působností nejsou často dostatečné personální kapacity k zajištění služeb pro celé širší zázemí (správní obvod ORP). To se týká zvláště menších center správních obvodů ORP. Některá města zhruba o populační velikosti v rozmezí 25-45 tisíc obyvatel nejsou v programovém období 2014-2020 nositeli integrovaných nástrojů. Vzhledem k tomu tato kategorie měst nebyla motivována k rozvíjení integrovaného plánování (ve smyslu koordinace rozvoje širšího území i ve smyslu integrace témat) a nezískala jistotu alokace finančních prostředků z evropských fondů.

Administrativní zátěž je překážkou existence/rozvoje především živnostníků, či mikropodniků, má potenciálně největší dopady na venkově, tím spíše v hospodářsky a sociálně ohroženém. v těchto územích je role malých podniků klíčová, a to s ohledem na zaměstnanost i na zajištění základních komerčních služeb (např. maloobchod)¹. v hospodářsky a sociálně ohrožených územích se často projevuje také slabší výkon veřejné správy – obce s rozšířenou působností nezřídka nefungují jako plánovací a řídicí úroveň, ale jen jako kontrolní². Malé obce mají malou administrativní a odbornou kapacitu.

¹ SMOČR (2017): Východiska pro nastavení pozice Svazu měst a obcí ČR ke kohezní politice Evropské unie po roce 2020 – pracovní verze.

² Byť například v oblasti územního plánování zajišťují obce s rozšířenou působností (často velmi kvalitní) územní plány a shromažďování územně analytických podkladů i pro obce ve svém zázemí.

4. Megatrendy

V rámci analytických prací byla pozornost věnována též sledování vnějších faktorů a megatrendů, které přesahují hranice Česka a mají evropský, nebo i globální charakter. Megatrendům byl věnován značný prostor³ v rámci přípravy Strategického rámce ČR 2030. Megatrendy jsou sociálního (rostoucí populace, globální stárnutí), technologického (rostoucí přístup k informacím), ekonomického (globální ekonomický růst), environmentálního (rostoucí spotřeba zdrojů), či politického (rostoucí objem regulací) charakteru. Níže jsou uvedeny globální megatrendy podle hlavních kategorií STEEP s významnější dopadem na regionální rozvoj:

- Urbanizace
- Rostoucí populace
- Rostoucí mobilita
- Rostoucí objem migrace
- Globální stárnutí
- Rostoucí přístup k informacím
- Zvyšující se dostupnost technologií
- Zvyšující se rychlost technologické změny
- Rostoucí nerovnosti
- Degradace ekosystémů
- Globální ekonomický růst
- Nárůst silové politiky
- Nárůst významu nestátních aktérů
- Rostoucí spotřeba
- Rostoucí spotřeba energie
- Rostoucí zadluženost
- Růst střední třídy
- Snižování diskriminace
- Zdravý životní styl
- Zintenzivňující se globalizace
- Změna klimatu a její dopady
- Zvyšující se soutěž o zdroje
- Civilizační choroby
- Demokratizace společnosti
- Potravinová bezpečnost
- Rostoucí individualismus a síla jednotlivců
- Rostoucí objem regulací
- Virtualizace světa
- Od unipolárního k multipolárnímu světu

³ <https://www.vlada.cz/assets/ppov/udrzitelny-rozvoj/CR-2030/Prehled-globalnich-megatrendu.pdf>

5. Hlavní výsledky analytického podkladu

V období 2005-2015 došlo k ekonomické konvergenci s vyspělými regiony Rakouska a Německa jen u některých českých regionů (regiony soudržnosti Jihovýchod a Jihozápad). Ve sledovaném období tak docházelo spíše k růstu variability mezi regiony ČR (kraji, regiony soudržnosti). Některé kraje (resp. jejich centra) se profilely jako dominantní v oblasti vědy a výzkumu – jedná se především o Prahu a její zázemí a Brno. v oblasti vědy a výzkumu posilovala i další univerzitní města – Ostrava, Plzeň, Olomouc a Liberec. Praha a Brno se svým zázemím rovněž zaznamenaly relativní i absolutní růst ekonomických subjektů svědčící o pokračující koncentraci obyvatel i služeb do nejvýznamnějších středisek osídlení.

Metropolitní oblasti dvou největších měst v průběhu času zaznamenávají nárůst ekonomických subjektů, obyvatelstva (spíše mladšího a vzdělanějšího) a ekonomický růst

Poměrně významný populační úbytek zaznamenávají venkovské (zejména obce do 500 obyvatel) a periferní oblasti a Ústecký, Karlovarský a Moravskoslezský kraj. Velmi znatelný je pokles populace především v obcích do 100 obyvatel.

Dostupné studie potvrzují napříč kraji významnou roli malých a středních měst, jejichž síť je v českém prostředí poměrně hustá. Socioekonomická situace malých a středních měst je odvislá od jejich populační velikosti i geografické polohy, a nelze ji generalizovat (např. rozdíl mezi středně velkým sídlem v metropolitní oblasti a ve spíše periferní poloze). Obecně však platí, že funkce malých a středních měst je v sídelním systému zásadní.

Provedené analýzy potvrzují přetrvávající, a místy prohlubující se, problémy tzv. strukturálně postižených krajů. Jedná se například o významnou dominanci jednoho až dvou sektorů, pokračující odliv obyvatelstva, či zvýšenou míru nezaměstnanosti (zejména dlouhodobě nezaměstnaných). Ústecký a Karlovarský kraj rovněž vykazují celkový pokles počtu ekonomických subjektů.

Na základě analytického podkladu, kulatých stolů a výstupů jednání pracovních skupinách byla identifikována témata následná regionálního rozvoje:

Silná metropolitní území

Jedná se o metropolitní oblasti (tj. území obsahující jádrové město a jeho zázemí – tj. „metropolitní venkov“), které mají ambici plnit roli centra středoevropského významu a zároveň ekonomicky výrazně rostou a přibližují se evropskému průměru v ekonomických ukazatelích. Dvě nejrychleji rostoucí české metropolitní oblasti mají do určité míry obdobné problémy a obdobné rozvojové potenciály (byť Praha je zjevně sama o sobě specifická). z analytických prací vyplývá, že Pražská a Brněnská metropolitní oblast se od ostatních metropolitních oblastí/aglomerací odlišují přinejmenším v těchto aspektech:

- Nejvyšší ekonomická síla (HDP na obyvatele) – v případě Brna jako centra Jihomoravského kraje, jedno z nejrychlejších temp konvergence k evropskému průměru.
- V oblasti VaV je dominantní pozice Prahy a dynamický růst Jihomoravského kraje (ve VaV lze ale sledovat i silný růst Ostravy, Plzně a Olomouce).
- Praha a Jihomoravský kraj vykazují nejvyšší hodnoty produktivity práce.
- Znečištění z dopravy (především v Pražské MO).

Pozn.: Jádra těchto metropolitních území odpovídají kategoriím A1 a A2 v rámci vyhodnocení české sídelní struktury (viz Sídelní struktura ČR – pracovní verze).

Centra krajského významu a jejich zázemí

Jedná se o aglomerace, jejímiž centry jsou zpravidla krajská města. Území těchto aglomerací - krajských měst a jejich zázemí, je vnitřně heterogenní a analytická část nenaznačuje znaky, které by byly společné pro všechny zástupce této kategorie. Budoucí vývoj těchto území může být velmi různorodý. v některých případech lze předpokládat konvergenci k metropolitním územím, ale v některých případech je riziko hospodářské stagnace. Tato území, resp. jejich centra by měla zajišťovat vyšší regionální funkce (v souladu s informacemi uvedenými ve vyhodnocení české sídelní struktury se jedná např. o umístění univerzity, odborné VŠ, výzkumné ústavy, speciální školy nadregionálního významu (např. konzervatoře), odborné školy, odborné akademie, nemocnice

pro profesní vzdělávání, divadlo, koncertní sítě, kongresová zařízení, muzea a galerie, vědecká knihovna, sportovní stadiony s více jak 15 tis. místy v hledišti, hotely vyšší kategorie, úřady a soudy vyššího stupně, hlavní pobočky bank, pojišťoven aj. organizací).

Pozn.: Jádra těchto aglomerací odpovídají kategorii A3 v rámci vyhodnocení české sídelní struktury (viz Sídelní struktura ČR – pracovní verze).

Regionální centra a jejich zázemí

Regionální centra a jejich zázemí hrají významnou stabilizační roli v území a udržení této jejich role je pro český sídelní systém významné. Problémy a rozvojové příležitosti těchto center jsou dány jejich polohou (na rozvojových osách, či mimo ně), velikostí, vzdáleností od centra od vyššího řádu, velikostí spádového území apod. Přesto lze pro tuto kategorii definovat spektrum funkcí, které by centrum tohoto řádu mělo splňovat: střední školy s maturitou, nástavbová vzdělávací zařízení, zařízení pro podporu talentu (hudební, výtvarné aj.), rehabilitační zařízení, zařízení stacionární péče pro zdravotně postižené, základní nemocnice, krytý plavecký bazén, sportovní hala s tribunami pro diváky, stadion pro lehkou atletiku, prostory pro divadelní představení, muzeum, knihovna s odbornými publikacemi, obchodní domy, odborné prodejny, prodejní galerie, hotely a jiná ubytovací zařízení, úřady a soudy nižšího stupně, policie.

V rámci kategorie regionálních center jsou řešena regionální centra, která lze ztotožnit s většími centry obcí s rozšířenou působností – centra s více než 15 tisíci obyvateli a spádovým územím přesahujícím 25 tisíc obyvatel. v rámci „zázemí“ těchto center jsou nicméně řešeny i problémy menších obcí s rozšířenou působností.

Pozn.: Jedná se o regionální centra a jejich zázemí odpovídající kategoriím B, C, D v rámci vyhodnocení české sídelní struktury (viz Sídelní struktura ČR – pracovní verze).

Strukturálně postižené kraje

Strukturálně postižené kraje prochází procesem hospodářské restrukturalizace z důvodu výrazného zaměření hospodářství na tradiční průmyslové obory. Jedná se o tři kraje (Ústecký, Karlovarský, Moravskoslezský), které jsou ze strany státu podporovány specificky na základě vládního usnesení – vznikl pro ně Strategický rámec hospodářské restrukturalizace a jsou pro ně každoročně vytvářeny Souhrnné akční plány restrukturalizace. z analytických prací vyplývá, že se tři kraje od ostatních odlišují přinejmenším v těchto aspektech

- Nejvyšší podíl osob ohrožených chudobou a nejvyšší podíl osob v exekuci.
- Nejrychlejší růst indexu stáří svědčící o nízké porodnosti a odlivu spíše mladší populace.
- Problematická situace na trhu práce – stále vyšší nezaměstnanost, nesoulad mezi poptávkou a nabídkou na trhu práce, dlouhodobě nejvyšší podíl dlouhodobě nezaměstnaných (platí především pro Ústecký a Karlovarský kraj).
- Relativně špatné napojení na klíčové dopravní tahy (zejména Karlovarský kraj).
- Znečištění – vzhledem k intenzivní hospodářské činnosti zejména v částech Ústeckého a Moravskoslezského kraje.

Hospodářsky a sociálně ohrožená území

Na základě analýzy a odborných prací⁴ existují v rámci Česka území, které lze označit za periferní – perifernost přitom může mít více podob: oblasti ve velké vzdálenosti od regionálních center, území, která v důsledku restrukturalizace přišla o velké množství pracovních příležitostí a neuspěla v jejich nahrazení jinými aktivitami, venkovská území v zázemí velkých měst, která mají kladné migrační saldo, nicméně jsou charakteristické vysokou mírou nezaměstnanosti.

Z analytických prací vyplývá, že zaostávající regiony (vnitřní a vnější periferie) vykazují určité specifické charakteristiky:

⁴ (např. Bernard a Šimon, 2017)

- Ve vnitřních periferiích jsou středně velké podniky často dominantním zaměstnavatelem.
- Přinejmenším některá tato území (části Zlínského kraje a Kraje Vysočina) vykazují relativně nejmenší podíl osob ohrožených sociálním vyloučením/osob ohrožených exekucí.
- Špatná dostupnost veřejných služeb – zejména ve vnitřních periferiích.
- U určitého typu periferií špatná dopravní dostupnost veřejnou dopravou (zejména o víkendy).
- Nižší intenzita bytové výstavby.
- Dlouhodobě záporný přirozený přírůstek.
- Nejvyšší hodnoty indexu stáří – to svědčí o odchodu mladších skupin obyvatelstva.
- Horší dostupnost vysokorychlostního internetu.

6. Témata regionálního rozvoje a jejich problémové stromy

Jednotlivá témata regionálního rozvoje se vzájemně prolínají, z logiky formulace problémů se nejedná se územně skladebné problémy, ale vzájemně se překrývají. Některá území (urbánní i venkovská) mohou spadat do více než jednoho tématu. Zároveň platí, že každé území, je součástí alespoň jednoho tématu.

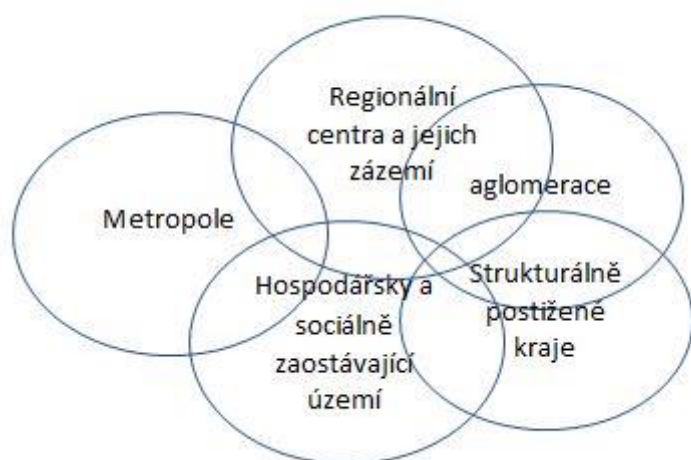
Tab. 1: Geografické vymezení témat regionálního rozvoje

| Téma regionálního rozvoje | Geografické vymezení |
|---------------------------------------|--|
| Silná metropolitní území | Pražská a Brněnská metropolitní oblast. |
| Krajská centra a jejich zázemí | Ostatní krajská města, Opava a Chomutov. |
| Regionální centra a jejich zázemí | Vymezení dle „Sídelní struktury“ (viz kapitola 7 Vstupního analytického podkladu), zázemím jsou myšleny správní obvody ORP, které jsou dojížděkově vázány regionálním centrem – tj. jedná se o menší centra ORP i venkovská území. |
| Strukturálně postižené kraje | Ústecký kraj, Moravskoslezský kraj, Karlovarský kraj. |
| Hospodářsky a sociálně ohrožená území | V implementační části SRR budou vymezena po dohodě s kraji na úrovni správního ORP, případně správního obvodu POÚ. Kraje ve svých strategických dokumentech mohou vymezit hospodářsky a sociálně ztrátová území až na úroveň obcí, budou-li to považovat za vhodné. Pro účely analytické části pracujeme v této kategorii s těmi správními obvody ORP, které jsou populačně ztrátové (viz příloha Vstupního analytického podkladu). |

Tab. 2: Příklady měst a jejich přiřazení k tématům regionálního rozvoje

| Příklady měst | Silná metropolitní území | Centra krajského významu a jejich zázemí | Regionální centra a jejich zázemí | Strukturálně postižené kraje | Hospodářsky a sociálně ohrožená území |
|---------------|--------------------------|--|-----------------------------------|------------------------------|---------------------------------------|
| Litomyšl | | | Zázemí regionálního centra | | |
| Mikulov | | | Zázemí regionálního centra | | |
| Karviná | | | Regionální centrum | | |
| Děčín | | | Regionální centrum | | |
| Chomutov | | Centrum krajského významu | | | |

Obr. 1: Ilustrace prolínání témat regionálního rozvoje



SILNÁ METROPOLITNÍ ÚZEMÍ

Hlavní problém:

Metropolitní oblasti v ČR jsou charakteristické tím, že musí čelit velkému tlaku na svůj rozvoj a růst, na který se budou muset adaptovat. Tyto tlaky jsou zejména environmentální (tlak na zábor půdy) a sociální (tlak na dostatečnou kapacitu veřejných služeb, a to zejména v zázemí velkých měst). Metropolitní oblasti zároveň doposud dostatečně nevyužívají svůj potenciál pro ekonomický a sociální rozvoj v porovnání se srovnatelnými metropolitními oblastmi Evropy. Přetrvávající nízké ambice firem a jejich nedostatečné strategické řízení ve smyslu růstu a konkurenceschopnosti založené na inovacích a posouvání technologických hranic. Nízký stupeň internacionalizace výzkumných institucí v metropolitních regionech a s tím spojená omezená interdisciplinarita témat a řešení výzev 21. století. Omezená spolupráce výzkumných institucí a firem (smluvní i kolaborativní výzkum), nízká důvěra hlavních aktérů, nepřipravené procesy na posílení aplikačního výzkumu a komercializace.

Dílčí problémy a příčiny: 1) Nevyužitý potenciál pro ekonomický a sociální rozvoj v porovnání se srovnatelnými metropolitními oblastmi Evropy

A1. Jednou z dílčích bariér rozvoje metropolitních oblastí, jak z pohledu ekonomického i pozice kvality života, resp. životní úrovně, představuje nedostatečně rozvinutá infrastruktura. Jedná se především o stále nedostatečnou mezinárodní dopravní dostupnost metropolitních oblastí.

A 1.1 Nedostatečná dostupnost infrastruktury je způsobena neexistencí a zároveň vzdáleným časovým horizontem realizace vysokorychlostních železničních tratí.

A2. Nedostatečně rozvinutý potenciál regionálního inovačního systému

A 2.1. Přetrvávající nedostatečná spolupráce veřejného výzkumného a soukromého sektoru a nedostatečná výzkumná spolupráce se zahraničními partnery. I přesto, že v oblasti působí řada vědecko-výzkumných organizací, stále přetrvává nedostatečný transfer výsledků výzkumu a vývoje do praxe.

A 2.2. v těchto regionech je koncentrováno velké množství univerzit a vysokých škol, ale jejich míra internacionalizace je stále nízká.

A 2.3 Tržní kompetence většiny firem nejsou tak rozvinuté, firmám často chybí strategické informace plynoucí od zákazníků a z koncových trhů. Možnosti a výzvy spojené s tzv. upgradingem jsou proto omezené. Právě tento posun může přispět k vyšší konkurenceschopnosti regionů.

A 2.4. Vzdělávací systém nedostatečně reagující na dlouhodobé společenské a technologické změny

A 2.5 Nedostatek vysoce motivovaných lidí s potřebnými technickými, obchodními a dalšími zkušenostmi

A 2.6. Nevýhodné postavení firem v rámci globálních produkčních sítí (převažují dodavatelé 3. řádu). Nedostatečné aspirace firem a omezený růst založený na vývoji nových produktů, omezená inovační poptávka a nízký potenciál firem pro spolupráci s VaV institucemi

A3. Většina zahraničních firem jsou dceřiné společnosti velkých zahraničních firem, kde zároveň sídlí mateřská centrála včetně výzkumných pracovišť, které mají rozhodující vliv na rozvoj společnosti a jejich poboček. Firmy lokalizované v metropolích často nemají dostatečnou autonomii v rámci vnitřní hierarchie korporací. To se může projevat malým objemem investic do oblasti výzkumu a vývoje.

A 3.1. Aktuální (listopad 2017) příznivá situace na trhu práce může být i bariérou rozvoje některých firem, a to vzhledem k nedostatku pracovní síly pro rozvoj firem, případně pro příchod nových investorů.

A 3.2. Nedostatečná nabídka veřejných služeb, jak po stránce kvantitativní i kvalitativní v oblasti školství nebo zdravotní péče, které jsou využívány cizími státními příslušníky žijícími v metropolitních oblastech (ČR), také snižuje atraktivnost metropolí pro cizince. Cizí státní příslušníci často pracují v rozhodovacích strukturách a managementu firem, výzkumu, vývoje a inovacích, popř.

specializovaných oborech, např. medium-high-tech. Obecně jsou metropolitní oblasti málo přívětivé a připravené na přijetí cizinců, snad s výjimkou poněkud lepší situace v Praze⁵.

A 3.3. Metropole se nedostatečně soustředí na rozvíjení nových perspektivních oborů ekonomiky (např. bio a nanotechnologie, mobilita, alternativní zdroje energie, apod.) a nedostatečně reagují na nové trendy, které mohou ovlivnit hospodářství a fungování společnosti (např. průmysl 4.0, sdílená ekonomika, digitalizace apod.).

A 3.4. Stávající nabídka vzdělávacích oborů na středních odborných a vysokých školách nedostatečně reflektuje aktuální ekonomické a společenské trendy. Střední a vysoké školy v metropolitních oblastech mají přitom lepší předpoklady pro uplatnění tohoto typu vzdělávacích oborů.

Důsledky:

B1. Nedostatečná nabídka služeb pro cizí státní příslušníky představuje do určité míry bariéru pro nevyužitý potenciál rozvoje metropolitních oblastí v porovnání s jinými evropskými metropolemi, které se snaží reagovat na potřeby a služby cizinců, kteří zde bydlí a pracují.

B2. Fragmentovaný regionální inovační systém, nedostatečné propojení přenesení výsledků VaV do podoby nových a konkurenceschopných výrobků s vyšší přidanou hodnotou, které mohou být produkovány v ČR. Vytváření a udržení přidané hodnoty v regionech je omezené ve srovnání s metropolemi populačně srovnatelných zemí v západní nebo severní Evropě.

Dílčí problémy a příčiny: 2) Adaptační problémy růstu:

A4. Intenzita rozvoje a růstu metropolitních oblastí se odráží v tlaku na zábor půdního fondu, celkově v tlaku na přírodní prostředí, který vede ke změnám využití krajiny. Jeden z problémů, kterým musí čelit metropolitní oblasti, je nárůst individuální residenční výstavby v jejich zázemí.

A 4.1 Zábor půdního fondu v zázemí metropolí je dán rozvojem suburbanizace, resp. rozvojem komerční a individuální residenční výstavby.

A 4.2 Současný stav výstavby je způsoben hlavně rozdílnou situací v nabídce kvalitního a dostupného bydlení v jádrech metropolí a jejich zázemí. Do zázemí velkých měst se zpravidla stěhují mladí a vzdělaní lidé. Důvody migrace, zejména mladých a vzdělaných lidí z měst do suburbánních lokalit v zázemí, jsou bytové, zdravotní (lepší životní prostředí), popř. následování rodinného příslušníka.

A 4.3. Tato situace úzce souvisí i s chybějící strategií (politikou) a koordinací rozvoje jádra metropole a jeho metropolitní oblasti vč. uvolnění popř. chybějících nástrojů pro řízení metropolitního rozvoje správy území.

A5. Projevem suburbanizace je i nárůst individuální automobilové dopravy.

A 5.1 Tento fakt úzce souvisí nejen s dojížděnkou rezidentů do jádrového města, ale i s rozvojem komerčních center na okrajích měst. Jelikož suburbánní zóny často poskytují jen základní služby (pokud vůbec), většinu služeb uspokojují obyvatelé v metropolích.

A6. v metropolitních oblastech je problémem nedostatečný tlak na vyvedení některých funkcí z centrálních částí měst. To se může týkat dopravy, zaměstnanosti, i veřejných služeb.

A7. v jádrech metropolitních oblastí (Praha, Brno) lze v posledních letech sledovat nižší dostupnost bydlení.

A 7.1 To je způsobeno zejména relativně pomalým růstem počtu nových bytů ve srovnání s rychlostí růstu těchto měst a s tím souvisejícím růstem cen nemovitostí. Faktorem, který ovlivňuje rostoucí cenu nemovitostí je i poptávka ze strany zahraniční klientely.

A 7.2 v některých částech měst dochází k procesu tzv. gentrifikace, tj. k vytlačování ekonomicky slabších subjektů ekonomicky silnějšími, a to na úrovni firem i obyvatel. Dochází i k vytlačování funkce bydlení firmami.

A8. v metropolitních oblastech často dochází k neefektivnímu růstu na okraji měst, namísto transformace brownfields v centrálních částech.

⁵ i v Brně nicméně dochází ke zlepšování situace, a to z velké části vzhledem k aktivitám organizace Brno Expat Centrum.

A9. Silná metropolitní území nejsou dostatečně připravena na změny klimatu. Sucho a teplo způsobí transformaci přístupu měst k urbanismu, vodě a energetice.

Důsledky:

B3. Nová výstavba pozměňuje lokální krajinný ráz, urbanistickou strukturu a architektonický ráz příměstských sídel v zázemí metropolí. Podél dálnic a hlavních silnic se často staví komerční skladovací areály a v okolní krajině residenční suburbia. Tyto stavby vznikají na úkor záboru půdního fondu (tzv. greenfield) namísto využití brownfieldů.

B4. Nárůst individuální automobilové dopravy má negativní vliv nejen na příměstské obce, ale i samotné město, kam dojíždí velká část lidí za prací a službami. Nedostatečná kapacita dopravní infrastruktury vč. chybějícího propojení veřejné hromadné dopravy a dopravních uzlů a parkovišť (P+R/záchytná parkoviště) s sebou přináší dopravní zácpy a zvýšený podíl znečištění z dopravy (např. hluk, emise) v jádrech měst i jeho zázemí. Města kromě zvýšených limitů emisí a hluků musí čelit i jiným formám znečištění a jejich vlivů ve městské životní prostředí (např. tepelné či světelné znečištění).

B5. Nová residenční výstavba přináší do prostředí příměstských obcí uniformní vzhled s prvky městské architektury, která je charakteristická v některých případech nepropojeností na stávající výstavbu domů. Prostorové rozpínání obcí zasažených suburbanizací zvyšuje tlak na rozvoj a údržbu technické a dopravní infrastruktury. Nová výstavba na okraji měst také klade vysokou finanční zátěž na veřejnou správu, která v těchto suburbii investuje do infrastruktury, veřejné dopravy, občanské vybavenosti za žádné či malé účasti soukromých developerů.

B6. Služeb v obcích metropolitních zázemí využívá mnohem více lidí, než je oficiální počet obyvatel přihlášených k trvalému pobytu v obcích. Vzhledem k nastavení rozpočtového určení daní, tak dochází k nedostatku finančních prostředků na zajištění dostatečné kapacity veřejných služeb. Tento stav úzce souvisí i se skutečností, že česká legislativa nezná pojem „přechodný pobyt“, ani jiný pobyt, než trvalý a za stávajících podmínek tak není možné lépe zohlednit skutečný počet osob, které ve městě (přechodně) žijí.

B7. Hrozbou jak pro příměstské obce i samotná jádra měst je sociální segregace. Důsledkem, zejména pro města, je zvýšený podíl sociálně patologických jevů, které mohou vliv na rozvoj a atraktivitu městských čtvrtí.

B8. Změny v sociální struktuře lidí v příměstských obcích s sebou nesou i tlak na rozvoj veřejných služeb, které dosud nebyly nebo nemají dostatečnou kapacitu. Jedná se zejména o rozvoj kapacit předškolních a školských zařízení vč. doprovodných služeb pro běžný život lidí (např. zdravotní zařízení, pošta, obchod, rozvoj veřejných prostor apod.). Nedostatečný rozvoj služeb související s rozvojem příměstských obcí vede v důsledku podpoře individuální automobilové dopravy a v závislosti na dostupnosti služeb v jádrech měst.

B9. Stěhování obyvatel vyvolává změny v sociálním prostředí v příměstských obcích, které s sebou přináší změny v sociálních vztazích mezi novými a původními obyvateli včetně změny sociální struktury obyvatel.

Potenciály (silné stránky) silných metropolitních území:

C1. Největší ekonomická síla (HDP na obyvatele) a rychlá ekonomická konvergence k hodnotám západoevropských regionů (Jihomoravský kraj). Hlavním motorem růstu Česka je hlavní město Praha a přirozené zázemí Středočeského kraje, které tvoří stále více integrovaný a funkčně propojený celek. Mezi nejrychleji rostoucí region patřil v období 2005-2015 i region Jihovýchod.

C2. Dominantní pozice v oblasti výzkumu a vývoje. z hlediska dosažené hodnoty (tj. celkové velikosti výdajů na VaV/obyvatele) dosahuje Praha dlouhodobě nejvyšších hodnot. Nicméně dynamika změn výdajů VaV jasně indikuje, že zejména Jihomoravský kraj významně posílil svoji úlohu (růst výdajů o 144 %, což byl nejvýznamnější nárůst ze všech regionů)

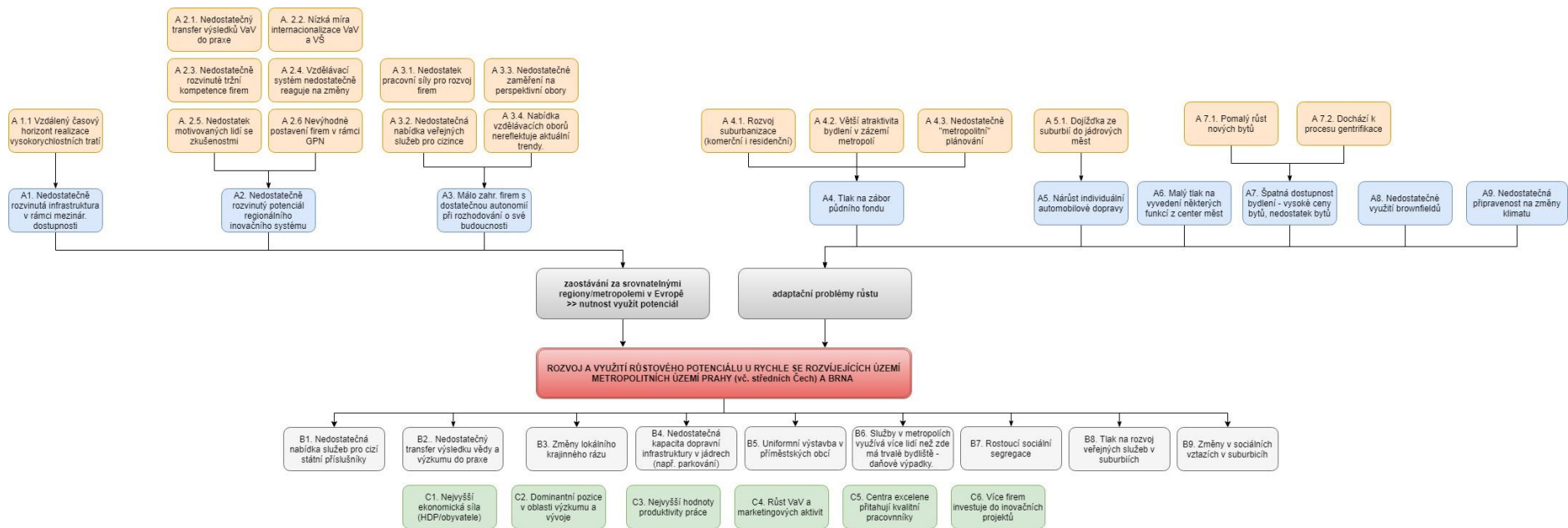
C3. Silná metropolitní území mají dominantní pozici při srovnání produktivity práce. Dlouhodobě dominantní je pozice Prahy. v období 2010 – 2015 pak docházelo k nejvyššímu průměrnému nárůstu v Jihomoravském a Středočeském kraji. Tento fakt souvisí mimo jiné i s vyšším zastoupením firem pod zahraniční kontrolou, u

nichž je dlouhodobě produktivita práce vyšší, než u tuzemských firem (rozdíl v produktivitě práce se však již v posledních letech dále nezvyšuje).

C4. Aktivity tvořící hodnotový řetězec se postupně ve firmách v metropolitních oblastech rozšiřují (mj. zahraniční firmy postupně zvyšují VaV nebo marketingové aktivity, které mají vyšší přidanou hodnotu než samotné výrobní aktivity).

C5. Navíc se zde objevují i centra excelence globálních technologických firem, které vytvářejí pozitivní image Česka a mohou lákat zahraniční kvalitní pracovníky.

C6. Postupně se zvyšuje počet úspěšných autonomních firem, které investují do ambiciózních inovačních projektů. Stále více tuzemských firem nestaví svoji konkurenceschopnost pouze na nákladové optimalizaci, ale snaží se posouvat technologické hranice v daném oboru. Absolutní počet takových firem je zatím stále nízký, ale pozitivní trend naznačuje postupné navyšování firem s těmito ambicemi.



Aglomerace

Jedná se o oblasti, které na rozdíl od jiných metropolitních oblastí (Prahy a Brna), vykazují pomalejší konvergenci/stagnaci v porovnání k evropskému průměru (např. prostřednictvím HDP/obyv.). Výjimkou je Plzeňský kraj, který vykazuje lepší výsledky v rámci konvergence k evropskému průměru. Budoucí vývoj této skupiny je nejistý, některá území se mohou spíše přibližovat silným metropolitním územím, jiná mohou ztrácet. Území aglomerací těchto krajů má menší potenciál pro „spill-overs“, menší „sílu“ pozitivně ovlivnit svoje okolí, což tato města staví do horší pozice ve srovnání s kraji se silně rostoucími metropolemi. Tato skupina je velmi heterogenní, a přestože jednotlivá města a jejich metropole mají mnohé společné rysy/dílčí problémy a jejich příčiny, jejich kombinace působí do značné míry individuálně.

Dílčí problémy a příčiny:

A1. Tato území mají slabší vazby na silné a rychle rostoucí metropolitní oblasti (Praha, Brno), a to ve smyslu dopravního napojení, i ve smyslu spolupráce v oblasti vědy a výzkumu.

A 1.1. Příčinou je často nekvalitní dopravní napojení aglomerací na silná metropolitní území (např. Praha-České Budějovice, či Praha-Karlovy Vary). v některých případech je problémem nekvalitní dopravní (silniční a železniční) propojení aglomerací mezi sebou navzájem (například Liberec-Hradec Králové).

A2. Pomalejší ekonomický růst.

A 2.1 v této kategorii urbánních center hrají obvykle větší roli tradiční odvětví, medium high-tech odvětví zde mají menší význam (nebo se jedná jen o výrobní/rutinní činnosti v high-tech odvětvích), v tradičních odvětvích působí ve větší míře domácí firmy, převažují zde střední a menší firmy (méně velkých firem). To má důsledky také do produktivity práce.

A 2.2 Nevýhodné postavení firem v rámci globálních produkčních sítí (převažují dodavatelé 3. řádu). Nedostatečné aspirace firem a omezený růst založený na vývoji nových produktů, omezená inovační poptávka a nízký potenciál firem pro spolupráci s VaV institucemi.

A 2.3 Ten je zapříčiněn strukturou ekonomické základny (a investic), kde často dominují firmy a výrobní činnosti s nižší přidanou hodnotou a tedy firmy bez přístupu na koncový trh.

A3. Výkonnost výzkumu a vývoje, i inovační výkonnost těchto území, je nižší než výkonnost rostoucích metropolí (i v relativním vyjádření).

A 3.1. Regionální inovační systémy jsou v těchto oblastech na rozdílném stupni vývoje. Kraje mají méně příležitostí k inteligentní specializaci, protože jim chybí kritická velikost/hustota aktérů a znalostních aktivit.

A 3.2. Omezená spolupráce výzkumných institucí a firem (smluvní i kolaborativní výzkum), nízká důvěra hlavních aktérů, nepřipravené procesy na posílení aplikačního výzkumu a komercializace.

A4. Území aglomerací musí řešit problém jako je populační růst v zázemí měst, tzv. projevy suburbanizace, stejně jako velké rostoucí metropole. Projevy a dopady suburbanizace na fyzické a sociální prostředí obcí v zázemí měst je stejné jako u metropolí, liší se jen mírou intenzity tlaku na přírodní prostředí a změnu využití krajiny (od tlaku na zábor půdního fondu, rostoucí intenzity individuální automobilové dopravy, tlaku na dostatečnou kapacitu veřejných služeb, dopravní a technickou infrastrukturu jak v příměstských obcích, tak i v samotných městech).

A5. Růst individuální automobilové dopravy a nedostatečná kapacita dopravní infrastruktury (např. nevybudované, či nedobudované městské obchvaty) a různě četné lokální problémy v dopravě mají také souvislost s různě rozvinutými systémy veřejné hromadné dopravy, a to zejména v případě integrace veřejné dopravy v bližším a širším zázemí města, popř. v celém kraji (regionu).⁶ Absence obchvatů města s sebou nese i zvýšené koncentrace emisí a hluku.

⁶ Propojení městské a regionální dopravy v integrovaný dopravní systém je pro ostatní metropole nezbytným krokem pro zajištění udržitelné dopravní obslužnosti. v souvislosti s rozvojem integrovaného dopravního systému je nezbytné

A6. Příkladně v některých krajských centrech dochází k rostoucí sociální segregaci. To se týká především Ostravy a Ústí nad Labem (a obecně severních Čech a severní Moravy a Slezska), kde se koncentrují jevy spojené se sociálním vyloučením – tj. příspěvek na živobytí, doplatek na bydlení, trestná činnost nezletilých, nezaměstnanost.

A7. v řadě měst spadajících do této kategorie je důležitým problémem (výzvou) existence brownfields, a to často v centrech měst (např. Baťův areál ve Zlíně), byť v řadě měst došlo v posledních letech k nalezení nového využití pro lokality typu brownfield (např. opět mnohé objekty Baťova areálu ve Zlíně přeměněné také soukromými iniciativami). Potenciálním rizikem jsou často nevyjasněné vlastnické poměry.

Důsledky:

B1. Úspěšnost a budoucí atraktivita těchto aglomerací bude ovlivněna schopností maximalizovat růst založený na existující ekonomické základně a odvětvích a schopnosti přizpůsobit se současným trendům v ekonomice. z tohoto pohledu lze očekávat spíše různorodý vývoj takových aglomerací.

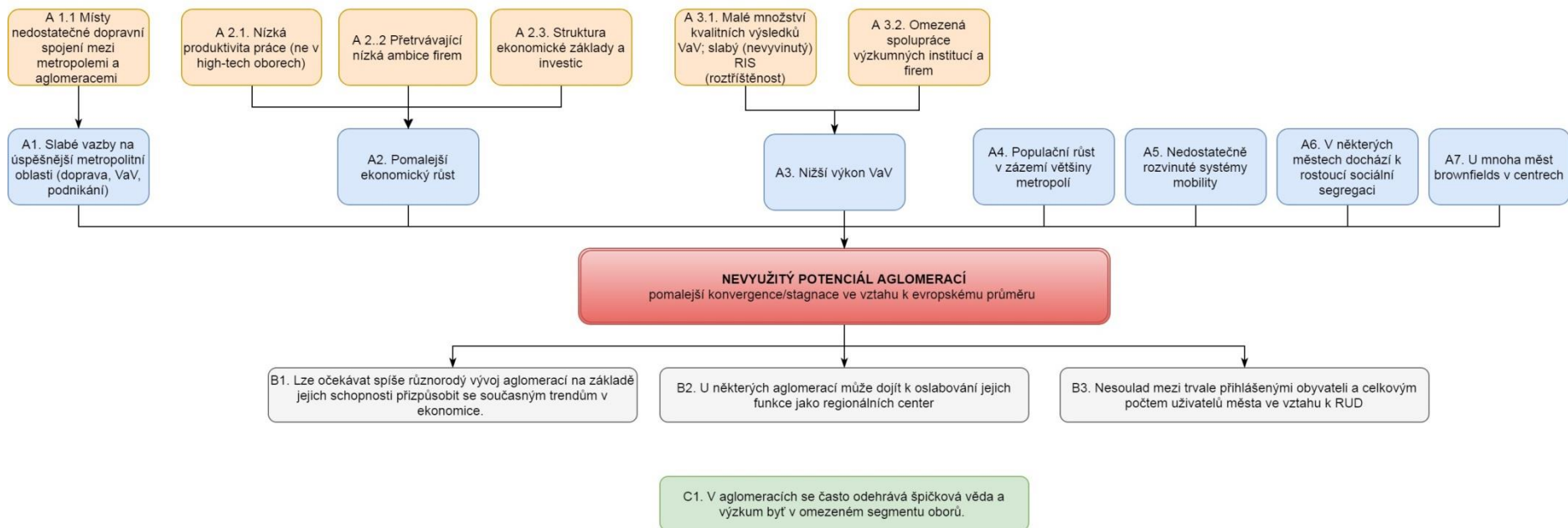
B2. U některých (slabších) aglomerací může dojít k oslabování funkce regionálních center a tím i ke snížení možnosti jejího zázemí těžit z hospodářské síly a atraktivity dané aglomerace.

B3. Vzhledem k velikosti aglomerací a jejich zázemí dochází i v této kategorii měst k nesouladu mezi trvale přihlášenými obyvateli a celkovým počtem žijících či do města trvale denně přijíždějících návštěvníků (uživatelů služeb města). Nesoulad působí větší problémy než v silně rostoucích metropolích a z hlediska městských příjmů (RUD) má tento nepoměr výraznější dopad. Tento stav úzce souvisí i se skutečností, že česká legislativa nezná pojem „přechodný pobyt“, ani jiný pobyt, než trvalý a za stávajících podmínek tak není možné lépe zohlednit skutečný počet osob, které ve městě (přechodně) žijí.

Potenciály

C1. v aglomeracích často vznikají kvalitní výzkumné výsledky (jak v soukromém, tak ve veřejném sektoru, popř. se může jednat o evropská centra excelence) a v některých oborech mohou některé z aglomerací představovat národní špičku VaV (např. biotechnologie a některé obory medicínského výzkumu v Olomouci, biologický výzkum v Českých Budějovicích, ad.), jsou však soustředěny do úzkého spektra oborů, vysoce specializovaných, malé velikosti a zpravidla bez přímých ekonomických dopadů.

investovat i prostředky do moderních a ekologicky šetrných vozidel městské hromadné dopravy vč. doprovodné infrastruktury.



CENTRA REGIONÁLNÍHO VÝZNAMU a JEJICH VENKOVSKÉ ZÁZEMÍ

Hlavní problém:

Regionální centra plní v území stabilizační roli a měla by plnit roli center daného mikroregionu. Tato kategorie regionů a měst je značně heterogenní a ekonomický potenciál jednotlivých regionů se do značné míry odvíjí od skutečnosti, zda se nachází na hlavních rozvojových osách, či nikoliv. Udržení polycentrického sídelního systému je pro rozvoj ČR žádoucí, nicméně v českém prostředí postupem času dochází spíše ke snížení počtu center dojížděky.⁷ Vzhledem k roztržitě sídelní struktuře ČR je žádoucí i posilování role regionálních center při koordinaci rozvoje širšího, zejména venkovského zázemí. v českém prostředí však dochází spíše výjimečně k takové koordinaci, například na bázi správního obvodu ORP. Spádové okolí regionálních center pak často nedokáže využít endogenního potenciálu pro rozvoj daného mikro regionu.

Dílčí problémy a příčiny:

A1. Daná kategorie regionů a měst má menší potenciál endogenního rozvoje, a to často vzhledem ke své poloze (mimo hlavní rozvojové osy), nedostatku pracovních sil, nevhodné kvalifikaci zaměstnanců nutné pro růst firem, nevyhovující infrastruktury a nedostatku služeb.

A 1.1 k nedostatečnému rozvoji endogenního potenciálu často přispívá i nízká míra spolupráce mezi soukromým, veřejným a neziskovým sektorem.

A 1.2 Jako limitující faktor endogenního rozvoje se může jevit nedostatek finančních prostředků na realizaci rozvojových projektů a tím pádem závislost na externích dotačních zdrojích (evropských, národních, krajských).

A 2. Nedostatek kvalifikovaných lidí pro místní společnosti (Vazba i na A1. a A3.)

A2.1 Dílčí příčinou problémů na trhu práce je nesoulad místního (regionálního) trhu práce a místního (regionálního) školství. v řadě krajů (v pozici nejčastějšího zřizovatele středních škol) je stále nevhodná skladba oborové vzdělávací soustavy, která ne zcela reflektuje potřeby místního trhu práce.⁸ Místní firmy často nemohou najít dostatek kvalifikovaných zaměstnanců.

A3. Problémem řady regionálních center je nedostatečná diverzita ekonomické základny, kdy je dané město často závislé na jednom či několika zaměstnavatelích – přičemž s klesající velikostí města klesá i diverzita zaměstnavatelů.⁹ To přináší potenciální ohrožení v případě útlumu daného odvětví, potažmo podniku. Dostupné studie naznačují, že malé obce a regionální centra jsou citlivá na změny v národní/globální ekonomice, ale zároveň mohou dynamičtěji využít rozvojové příležitosti.¹⁰ Zástupci měst v kategorii regionálních center zároveň považují globální megatrend spočívající v případném poklesu průmyslové výroby za ohrožení pro rozvoj města dané velikostní kategorie více než představitelé jiných velikostních kategorií obcí¹¹. i to svědčí o významné roli několika málo (či jednoho) dominantních, zpravidla průmyslových, zaměstnavatelů na struktuře zaměstnanosti.

A 3.1 Příčinou často nedostatečného pracovního uplatnění pro vysoce kvalifikované je struktura firem působících v daném regionu. Tyto firmy nenabízí v dostatečném počtu pozice vhodné pro tuto skupinu obyvatel. Absence vhodných pozic pro vysokoškolsky vzdělané znesnadňuje udržení absolventů regionálních vysokých škol v některých bývalých okresních městech.

⁷ ČSÚ (2011), Polycentrické uspořádání sídelního systému je oproti organizaci monocentrické chápáno jako vhodnější a stále častěji je dáвано do souvislosti se snižováním územních disparit (Sýkora a Mulíček, 2011 : Atlas sídelního systému. <http://www.uur.cz/images/2b-souvisejici-temata/Atlas-sidelniho-systemu/atlas-sidelniho-systemu-2011.pdf>). Regionalizace dojížděky do zaměstnání podle výsledků sčítání lidu, domů a bytů 2011.

⁸ Česká školní inspekce (2017). Tematická zpráva. Vzdělávání ve středních školách s vysokou mírou neúspěšnosti žáků ve společné části maturitní zkoušky, 29 s.

⁹ ESPON (2014): TOWN. Small and medium sized towns in their functional territorial context. Scientific report.

¹⁰ dtto

¹¹ SMOČR (2017): Východiska pro nastavení pozice Svazu měst a obcí ČR ke kohezní politice Evropské unie po roce 2020 – pracovní verze.

A 3.2 Podniky lokalizované v této kategorii měst jsou zároveň často na nižších pozicích v tzv. globálních hodnotových řetězcích a nezřídka tak nabízí menší počet odborně náročných a tedy i lépe placených pozic.

A4. v malých obcích v zázemí regionálních center je jako problematická vnímána především dostupnost a kvalita veřejných i komerčních služeb a kvalita dopravní infrastruktury (např. kvalita chodníků a silnic, případně podmínky pro cyklistickou dopravu)¹².

A 4.1 v regionálních center i menších obcích v jejich zázemí je výzvou zajištění adekvátní dostupnosti veřejných a komerčních služeb.

A 4.2 Mnoho regionálních center se potýká s dopravními problémy. Příkladně některá města v exponované lokalitě (např. Chrudim) mají problémy s hustou dopravou v centrech měst. Dalším problémem je také napojení na dálniční síť, případně kvalitní napojení na TEN-T. v kategorii regionálních center je častým dopravním problémem i špatná dostupnost parkovacích míst, přetíženost dopravních komunikací a špatný stav silnic¹³. Menší obce nicméně často nejsou schopny financovat významné opravy/výstavbu z vlastních zdrojů, a pokud ano, jedná se často o významnou, mnohaletou zátěž pro místní rozpočty.

A 4.3 Problémy spojené s intenzivní dopravou v centrech měst (hluk, znečištění)

A5. v této kategorii měst (a jejich zázemí) se s větší dynamikou než jinde zvyšuje počet sociálně vyloučených, resp. osob ohrožených sociálním vyloučením a chudobou.

A 5.1 Fenomén sociálního vyloučení přestal mít v posledních desetiletích svůj dominantně městský charakter a sociálně vyloučení se přesouvali/byli přesouvání do odlehlých obcí s málo funkční infrastrukturou.

A 5.2 Růst sociálních problémů a chudoby - rozevírající se nůžky

Důsledky:

B1. Důsledkem je odchod mladých a vzdělaných obyvatel a menší příliv nových obyvatel.

B2. Mladí a kvalifikovaní lidé mají tendenci odcházet do center vyššího řádu.

B3. Města v této kategorii často nejsou schopna zajišťovat veřejné služby v dostatečné kvalitě a rozsahu. Např. v Libereckém kraji řada obcí s rozšířenou působností dle analýzy nedisponuje dostatečným rozsahem sociálních služeb.¹⁴

Potenciály:

C1. Regionální centra mají často značný potenciál cestovního ruchu, který nezřídka hraje významnou roli při diskuzích o ekonomickém rozvoji této kategorie sídel, potažmo celého mikroregionu. Sídla dané kategorie mají často významný potenciál lázeňského cestovního ruchu (např. Karviná, Mariánské Lázně, Poděbrady), či kongresového a veletržního cestovního ruchu (např. Litoměřice)¹⁵.

C2. Kategorii regionálních center lze považovat za skupinu s potenciálem vysoké kvality života, a to i vzhledem k vysokému podílu zeleně na rozloze města – například u Děčína, Jeseníku a Vsetína přesahuje podíl zeleně na katastru města hranici 60 %.¹⁶

¹² SMOČR (2017): Východiska pro nastavení pozice Svazu měst a obcí ČR ke kohezní politice Evropské unie po roce 2020 – pracovní verze.

¹³ SMOČR (2017): Východiska pro nastavení pozice Svazu měst a obcí ČR ke kohezní politice Evropské unie po roce 2020 – pracovní verze.

¹⁴ SocioFaktor (2013): Analýza sociálně vyloučených lokalit a dostupnosti sociálních služeb prevence v těchto lokalitách v Libereckém kraji.

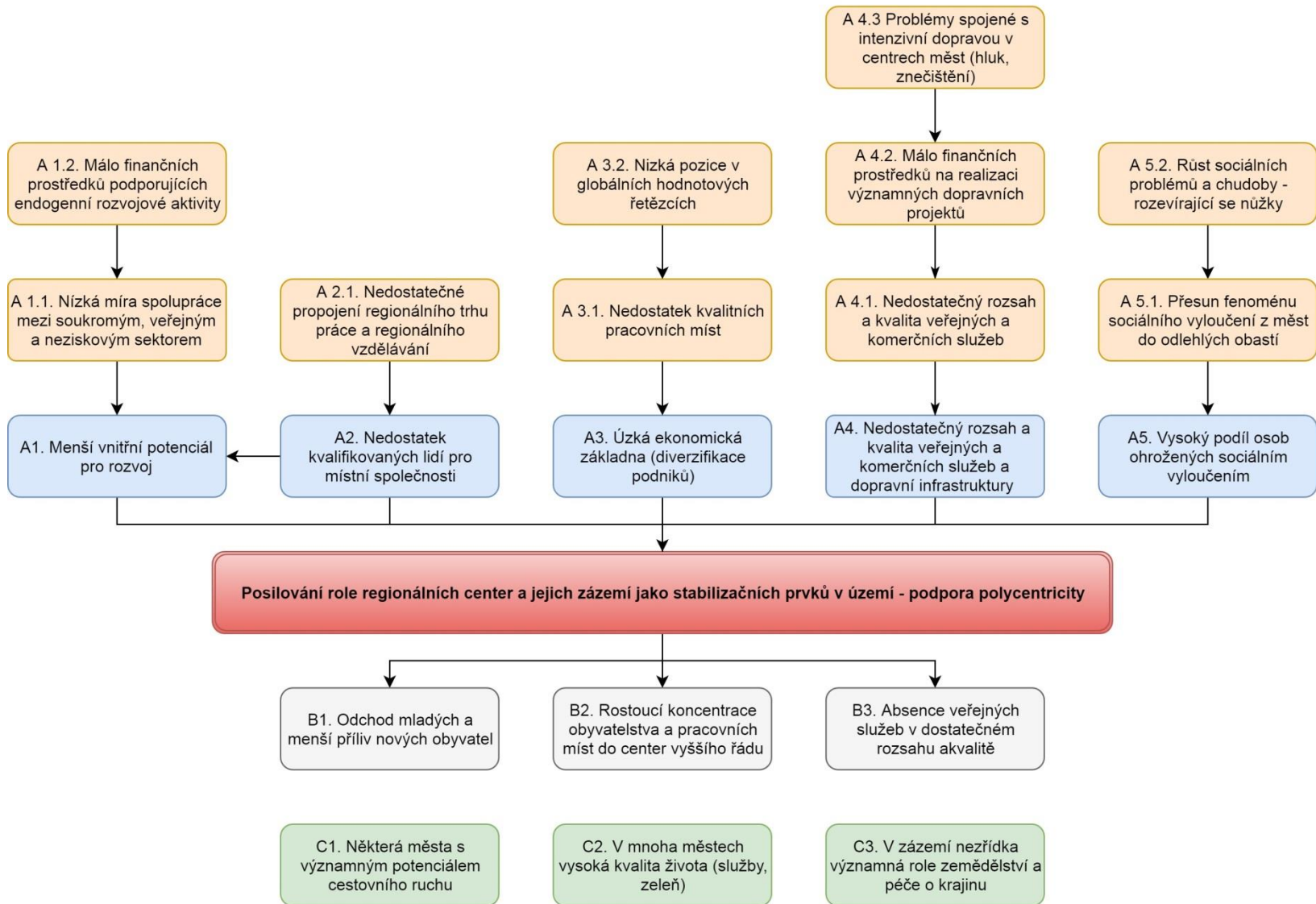
¹⁵ MMR (2014): Koncepce státní politiky cestovního ruchu 2014-2020.

¹⁶ Dle dat Evropské agentury pro životní prostředí.

C3. Ačkoliv celorepublikový podíl zemědělství na HDP, či HPH je v evropském srovnání nízký a klesá¹⁷, ve venkovských oblastech v zázemí regionálních center zemědělství často stále hraje významnou roli. Zemědělské a lesní hospodaření svou činností zajišťuje i podstatnou část managementu kulturní krajiny ČR.

¹⁷ ÚZEI (2016): Zpráva o stavu zemědělství ČR za rok 2015. „Zelená Zpráva“.







STRUKTURÁLNĚ POSTIŽENÉ KRAJE

Hlavní problém:

Společným problémem strukturálně postižených krajů je nízká míra ekonomického růstu a zaostávání za ostatními regiony ČR. To je zásadní vnitřní charakteristika těchto krajů a současně klíčový problém, který rámuje ostatní dílčí a tematicky úžeji charakterizované problémy. Tempo ekonomického růstu je ve všech třech krajích (Ústecký, Moravskoslezský, Karlovarský) dlouhodobě pod průměrem ČR a ztrácí na nejrychleji ekonomicky se rozvíjející kraje. Ekonomické zaostávání je však u každého z nich mírně odlišné, nejsilněji se makroekonomicky projevuje v Karlovarském kraji, který ještě v polovině 90. let minulého století patřil mezi hospodářsky nejsilnější regiony ČR, dlouhodobou stagnací i během období 2002-2007, kdy ostatní kraje rostly poměrně rychle, výrazně ztratil. Ústecký a zejména Moravskoslezský kraj naopak v tomto období ekonomicky rostly velmi rychle, a to i díky vyššímu přílivu PZI a specifické struktuře ekonomiky. Jejich stagnace z makroekonomického pohledu nastala zejména v posledních několika letech po roce 2009, přičemž v Moravskoslezském kraji k tomu přispěly i rychle propuknuvší problémy v hutním a těžbařském průmyslu.

Přímou součástí ekonomických problémů je nízká atraktivita krajů pro život obyvatel, menší nabídka perspektivních pracovních a kariérních vyhlídek nejen pro mladé a kvalifikované odborníky (působící negativně na obyvatele kraje i na atrakci lidí z prostředí mimo kraj) a horší podmínky a nízká atraktivita pro podnikání. Tato součást hlavního problému je společná pro všechny tři kraje a zasahuje je s velmi podobnou intenzitou. Všechny faktory se navzájem ovlivňují, podmiňují a znásobují negativní důsledky na krajské hospodářství a společnost. Současně je jejich působení a jejich projevy ještě silnější v periferních oblastech krajů¹⁸, na něž dopadají tyto problémy často ještě větší vahou, neboť se jedná o území značně periferní i v celorepublikovém srovnání.

Zastřešující příčinou výše popsaného problému hospodářství krajů ovlivňující i ostatní aspekty problému jsou hospodářské podmínky, se kterými kraje vstupovaly na počátku 90. let minulého století do období transformace. Všem třem krajům byla společná významná specializace na tradiční odvětví těžby, energetiky, chemického, těžkého hutního průmyslu a mimo Moravskoslezský kraj i výroby nekovových minerálních výrobků (sklo, porcelán, stavební hmoty). Tyto průmyslové obory se vyznačovaly vysokou surovinovou a energetickou náročností, těžkými pracovními podmínkami a využíváním specificky kvalifikované pracovní síly, čemuž v předcházejících desetiletích odpovídala i strategická rozhodnutí z centrální úrovně dopadající na tyto tři kraje¹⁹.

Dílčí problémy a příčiny

A1. Dílčím problémem je nízká kvalita lidských zdrojů.

A 1.1 Nízká kvalita lidských zdrojů souvisí s historickými společensko-ekonomickými okolnostmi vývoje krajů, ale je také zpětně ovlivňována samotným problémem slabého ekonomického růstu.

A 1.2 Nízká kvalita lidských zdrojů úzce souvisí s nízkou vzdělaností, která má několik aspektů, zejména nedostatečnou připravenost lidských zdrojů na potřeby trhu práce, a to jak z odborného (špatné kvalifikační zaměření), tak i z osobnostního pohledu (absence pracovních návyků, motivací). Ve všech třech krajích je nižší průměrná vzdělanost populací, která je ovlivněna selektivní migrací vzdělaných obyvatel, v případě Karlovarského kraje i jejich dojížděnou za lepšími pracovními příležitostmi do sousedního Německa.

¹⁸ Tepelsko, Toužimsko, Žluticko, Hranicko a Kraslicko v Karlovarském kraji; Šluknovský výběžek a Podbořansko v Ústeckém kraji a Bruntálsko a Jablunkovsko v Moravskoslezském kraji.

¹⁹ Např. imigrační politika, velmi benevolentní podmínky ochrany ŽP, výstavba technické infrastruktury a občanské vybavenosti, vzdělávací soustava a další

A2. v krajích nejsou příliš (v případě Karlovarského kraje téměř vůbec) rozvinuty veřejné kapacity VaV. Ačkoliv zejména investice ze strukturálních fondů toto postupně mění, jejich příspěvek k ekonomickému rozvoji regionu a přenosu znalostí a aplikací do podnikatelského sektoru je zatím malý.

A 2.1. Souhrnná inovační výkonnost sledovaných krajských ekonomik je podprůměrná, což souvisí také s nízkou mírou podnikavosti.

A 2.2 Inovace, zejména ty technické vyšších řádů, nejsou příliš častou součástí firemních strategií. z toho vyplývá i nižší role VaV v aktivitách podnikového sektoru, neboť ty jsou častěji ingrediencí inovačních procesů firem ve znalostně náročných odvětví a jsou součástí především inovací vyšších řádů.

A3. Ekonomickou výkonnost ve všech třech krajích negativně ovlivňuje nízká podnikavost lidí a malá intenzita v zakládání nových firem.

A 3.1. To je způsobeno kromě nižší vzdělanostní úrovně také dlouhodobě přerušenu tradicí podnikání prakticky kontinuálně během pěti dekad 20. století.

A 3.2. Současně jsou všechny tři kraje specifické tím, že v nich dlouhodobě působily silné a velké podniky, které ještě více posilovaly zaměstnaneckou kulturu mezi lidmi a malou ochotu riskovat, což je patrné dodnes.

A4. v období transformace a návratu tržního prostředí byly tradiční odvětví a firmy v nich působící vystaveny rychlé změně vnějšího prostředí (podmínek na trhu, konkurence, zákazníků, technologií), ale i zásadním vnitřním změnám (především proměně vlastnických poměrů vyvolávající změny ve strategiích firem, cílech vlastníků i jejich kapitálové síle). Řada z nich byla nucena kvůli rozpadu původních hodnotových řetězců reorientovat své aktivity na jiné trhy (v geografickém i produktovém smyslu), což bylo v některých případech doprovázeno i tzv. downgradem ekonomických aktivit²⁰ a značným omezováním rozsahu výroby (a tím i poklesem počtu zaměstnanců). Tato fáze probíhala u firem v krajích s rozdílnou úspěšností i rychlostí, nezřídka trvala i 10 a více let.

A 4.1 v některých případech ji urychlil vstup zahraničního investora, který přinesl moderní technologie a způsoby manažerského řízení, a také obchodní kompetence a sílu mateřské firmy, které pomohly zajistit nové trhy pro produkci firem. Takových podniků atraktivních pro vstup či převzetí zahraničním investorem se v těchto krajích nacházelo méně v poměru k ostatním regionům ČR. Současně však do uvedených krajů nepřicházeli v tak velké míře investoři noví (tzv. greenfields investice) a pokud ano, častěji se jednalo o aktivity s nižší přidanou hodnotou především výrobní/montážní povahy, i když v tomto případě jsou rozdíly mezi jednotlivými kraji značné. Přesto byl charakter PZI jednou z významných příčin méně úspěšné transformace ekonomiky v těchto třech krajích, v níž obecně v ČR hrály PZI zásadní roli. v tomto aspektu se kraje od sebe mírně liší, neboť v Ústeckém a zejména Moravskoslezském kraji došlo v posledních 10 letech k rychlejšímu přílivu PZI, v některých jednotlivých případech se jednalo i o tzv. integrátory, tedy výrobce finálních produktů. v Karlovarském kraji se zájem PZI zvyšuje, a to nejen nových investorů o lokalizaci, ale také stávajících firem usilujících o rozšíření výroby i dalších aktivit²¹, ale významnější bariérou než jinde je v tomto kraji nedostatek připravených a dostatečně velkých ploch v průmyslových zónách, i když i kraje Moravskoslezský a Ústecký tuto bariéru pociťují.

²⁰ Firmy dříve se specializující na finální výrobek se začaly specializovat na dodávky komponent pro jiné výrobce nebo produktů pod obchodní značkou jiných výrobců.

²¹ Nelze doložit na agregátních statistických datech z důvodu nedostupnosti aktuálních údajů, ale ukazují na to informace z rozhovorů ze stakeholdery a obecně dostupné informace o průmyslových zónách v kraji

Důsledky:

B1. Projevem nízké míry hospodářského růstu je na většině území krajů²² menší tvorba pracovních míst, která vede k problémům s vysokou nezaměstnaností, jež eskaluje zejména v lokalitách, které jsou postiženy stále ještě probíhající nebo dokončující se transformací tradičních oborů spojenou s omezováním výrobních kapacit.

B2. Současně dochází k tomu, že i vzhledem ke struktuře ekonomiky je v krajích malá nabídka vysoce kvalifikovaných pracovních míst pro vzdělané specialisty a v souvislosti s malou atraktivitou kraje pro život, práci a podnikání to způsobuje selektivní migraci talentovaných, podnikavých, kreativních a schopných lidí mimo kraj. To dále podvazuje endogenní rozvojové příležitosti regionů.

B3. Kvůli tomu dále klesá atraktivita krajů pro nové zahraniční i domácí investory, což je ovlivněno kromě výše uvedených faktorů i nedostatkem vhodných a adekvátně připravených ploch pro podnikatelské nemovitosti a velkých, strategických průmyslových zón. Pokud problémy budou přetrvávat nebo se nadále prohlubovat, může být hrozbou i odchod již usídlených investorů.

B4. Slabá hospodářská výkonnost, převaha ekonomických aktivit s nižší přidanou hodnotou a specifická struktura ekonomiky způsobuje, že v krajích je podprůměrná mzdová úroveň. Nejvíce je to patrné v Karlovarském kraji, kde je příčinou velký podíl sektoru služeb na zaměstnanosti a z toho velmi pravděpodobně plynoucí vyšší zastoupení šedé ekonomiky. v Ústeckém a zejména Moravskoslezském kraji jsou průměrné mzdy mírně vyšší (ve srovnání s mediánem mezd ČR však stále pod jeho úrovní), což je ovlivněno větší zaměstnaností v oborech, kde jsou vzhledem k vyšší produktivitě i většímu zastoupení velkých a silných firem i vyšší mzdy (chemická výroba, těžba, energetika, těžké strojírenství a hutnictví).

B5. i přesto však v krajích roste chudoba a počet sociálně-vyloučených lokalit a obyvatel, kteří v nich žijí (nejvíce v Moravskoslezském a Ústeckém kraji). Přispívají k tomu nejen nízké mzdy v některých oblastech kraje, ale i vysoká nezaměstnanost a rychlé stárnutí obyvatel a nárůst počtu lidí v důchodovém věku. Dalším důvodem je také selektivní stěhování, kdy např. do Ústeckého kraje se kvůli nižším cenám nemovitostí stěhují skupiny sociálně slabých, což zvyšuje sociální pnutí v regionu. Nezaměstnaní a lidé v důchodovém věku jsou chudobou a sociálním vyloučením nejvíce ohrožené skupiny obyvatel. s tím souvisí i nastavení veřejného sociálního systému, který je málo motivační zejména pro zadlužené lidi k hledání práce. Přispívá také ke vzniku a rozšiřování sociálně vyloučených lokalit.

B6. Společným projevem výše popsaných důsledků je stagnace a zhoršování životní úrovně obyvatel a pokles jejich blahobytu, které pramení nejen z malé ekonomické výkonnosti regionů a jejich zaostávání za vyspělejšími kraji ČR, ale je ovlivňováno i dalšími faktory, které sice nejsou přímými atributy ekonomiky kraje, ale nepřímo s ekonomickou výkonností souvisí a ovlivňují ji a představují pro ni určité předpoklady, jejichž zlepšení může samotnou ekonomickou restrukturalizaci krajů urychlit.

B7. Nedostatky v infrastruktuře – krajům chybí nejen lepší napojení silniční infrastrukturou na hlavní dopravní tepny mimo kraj případně kapacitní spojení hlavních center v krajích a železniční infrastrukturou (především Karlovarský kraj), ale i infrastruktura pro průmyslové nemovitosti (průmyslové zóny a investičně připravené plochy) a v Ústeckém kraji také nedostatky v energetické přenosové soustavě.

B8. Nedokončené revitalizace brownfields – nevyužívané průmyslové plochy a objekty, území po těžbě, vše často s ekologickou zátěží a nejasnou majetkovou strukturou. Působí negativně na atraktivitu a image kraje, ale jejich nedokončená revitalizace také znemožňuje jejich využití pro průmyslovou výrobu, což ztěžuje příliv nových investorů nebo pro rekreační účely, což snižuje jejich kulturní využití a sociální přínos.

B9. Klesá podíl venkovských oblastí (především Ústecký, Moravskoslezský kraj) – koncentrace obyvatel do měst a snižující se podíl zemědělských podniků i zaměstnanců – ztráta vazby k místu.

B10. Špatný stav životního prostředí v určitých lokalitách krajů je jedním z negativních aspektů ovlivňujícím atraktivitu krajů pro život, práci a podnikání obyvatel.

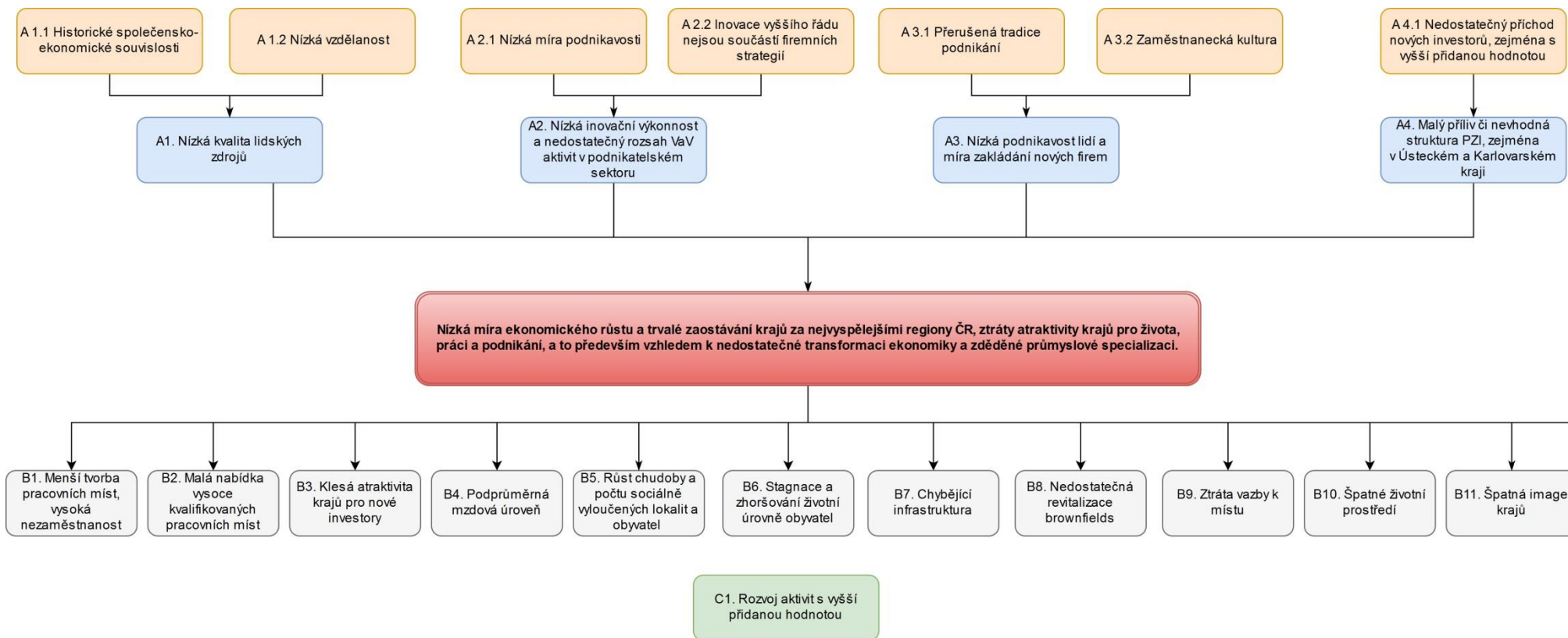
²² i v rámci krajů existují oblasti, které dosahují z různých důvodů nižší nezaměstnanosti (Chebsko, Ašsko, Frýdecko-Místeko, Novojičínsko, Roudnicko).

B11. Špatný stav životního prostředí současně také brání lepšímu image regionů a efektivnějšího využití jejich potenciálu v oblasti cestovního ruchu.

B12. v dotčených krajích, s určitou výjimkou Moravskoslezského, je poměrně nízká absorpce a především efektivní využití dotací z veřejných zdrojů (zejména EU) pro realizaci aktivit reálně zvyšujících inovační výkonnost ekonomiky a tím konkurenceschopnost regionu.

Potenciály:

C1. Ve všech třech krajích se s odlišnou intenzitou projevuje trend rozvoje aktivit s vyšší přidanou hodnotou u poboček zahraničních firem, zejména konstrukce, designu, technického vývoje, ve výjimečných případech i nižších stupňů výzkumu. Nejedná se o rozšířený jev, ale takových případů v ČR postupně přibývá, byť v ostatních krajích s lepšími podmínkami a vyspělejšími inovačními systémy jich je více. Nepatrně častěji se tato proměna odehrává v Moravskoslezském kraji, který disponuje ze všech tří krajů nejsilnější tradicí technického vysokého školství a může nabídnout v porovnání s Ústeckým a Karlovarským krajem větší počet technicky vzdělaných lidí a partnerů pro spolupráci mezi výzkumnými organizacemi a vysokými školami.



HOSPODÁŘSKY a SOCIÁLNĚ OHROŽENÁ ÚZEMÍ

Hlavní problém:

Pro ztrátová (venkovská) území je zpravidla klíčové zajištění nabídky pracovních příležitostí (resp. dostatek pracovních příležitostí s vyšší požadovanou kvalifikací), nabídky základní sociální infrastruktury a zázemí pro realizaci každodenních aktivit.²³ Pokud tyto atributy nejsou naplněny, jsou tato území označována jako ztrátová (periferní) území. v ČR dochází k prostorové koncentraci jednotlivých dimenzí perifernosti, které jsou dány jejich socio-ekonomickými a demografickými charakteristikami. Jedná se o oblasti, které jsou charakteristické např.: nízkou kvalifikací a nízkou životní úrovní, nízkou dopravní dostupností, vysokou mírou nezaměstnaností a sociální vyloučením a vysokým odlivem mladých lidí. Jednotlivé charakteristiky pro periferie se mohou vzájemně prolínat²⁴. Problémem ztrátových území jsou obecně zhoršené či zhoršující se životní podmínky a méně rozvojových příležitostí nebo obtížnější možnosti podílet se na rozvoji a růstu ČR. v českém prostředí nabývají hospodářsky a sociálně ztrátová území více podob. Jednou možností je členění těchto území na vnitřní a vnější periferie, či na oblasti ve velké vzdálenosti od regionálních center, o území, která v důsledku restrukturalizace přišla o velké množství pracovních příležitostí a neuspěla v jejich nahrazení jinými aktivitami, či o venkovská území v zázemí velkých měst, která mají kladné migrační saldo, nicméně jsou charakteristické vysokou mírou nezaměstnanosti a sociálního vyloučení.²⁵

Dílčí problémy a příčiny:

A1. Mezi hlavní problémy ztrátových území patří celkově slabý hospodářský výkon.

A 1.1 Příčinou slabého hospodářského výkonu je nízká produktivita firem a nízká přidaná hodnota. Struktura hospodářství je ve ztrátových územích specifická – jedná se často o jednoduchou a málo konkurenceschopnou výrobu, která nemá trvale udržitelný potenciál. Mnohdy nevyužity jsou příležitosti tradiční výroby s odbytem v regionu.

A 1.2 Úspěšné lokální firmy mají zpravidla omezené možnosti dalšího růstu, a to v souvislosti s nízkou kvantitou i kvalitou lidských zdrojů a zpravidla při růstu odcházejí jinam.

A 1.3 Mnohé podniky dostatečně nevyužívají endogenní rozvojový potenciál regionu, ať již se jedná o zemědělskou diverzifikaci (např. nekonvenční produkce), nebo o strukturální diverzifikaci (např. přímý prodej konečných výrobků).

A2. Pro určité typy hospodářsky a sociálně ohrožených území je dílčím problémem zhoršující se sociální struktura (věková, vzdělanostní, sociální), což platí zejména pro území bývalých Sudet. Ve ztrátových oblastech je problém sociálního vyloučení, které přestalo mít v posledních desetiletích svůj dominantně městský charakter a sociálně vyloučení se přesouvali/byli přesouvání do odlehlých obcí s málo funkční infrastrukturou²⁶. Dle některých studií²⁷ se jedná převážně o periferie v zázemí velkých měst, které mají sice kladné migrační saldo, ale zároveň jsou charakteristické vysokou mírou nezaměstnanosti a sociálního vyloučení. Problémy periferií v zázemí měst jsou regionální povahy než lokální. v posledních letech byl ve vnitřních periferiích zaznamenán nárůst počtu sociálně vyloučených osob, a to například dle koncentrace osob pobírajících příspěvek na živobytí²⁸.

A3. Ve ztrátových územích je horší dostupnost veřejných služeb a v širším smyslu i občanské vybavenosti a komerčních služeb. v oblasti veřejných služeb je jako významný problém vnímán nedostatek lékařů, což je nedostatek, u něž je vzhledem ke stárnutí lékařů očekáváno jeho postupné prohlubování. Nástroje uplatňované pro řešení tohoto problému doposud nebyly úspěšné. Faktorem, který snižuje kvalitu života

²³ Temelová a kol. (2011).

²⁴ Bernard a Šimon (2017).

²⁵ dtto

²⁶ GAC (2015)

²⁷ Bernard a Šimon (2017).

²⁸ GAC (2015).

zejména v malých venkovských obcích, je zánik maloobchodu. Dílčím problémem je nedostatečná nabídka pro využití volného času (zejména dětí a mládeže).

A 3.1. Nedostatek veřejných a komerčních služeb souvisí s tím, že se zpravidla jedná o oblasti s nižší hustotou osídlení, v nichž je nákladnější služby provozovat a proto nejsou tak časté.

A 3.2. Jelikož ve ztrátových územích je také nákladnější veřejná doprava, resp. spoje nemohou mít příliš velkou četnost, je horší dostupnost služeb mimo místo bydliště dána i charakterem veřejné dopravy.

A4. Specifickým typem hospodářsky a sociálně ohrožených území jsou území bývalých vojenských újezdů. Tato území jsou charakteristická nízkou hustotou obyvatelstva, často s hodnotným přírodním prostředím, které může (alespoň v některých případech) být doposud nevyužitým potenciálem pro rozvoj podporující měkké a šetrné formy turismu, a to po vzoru některých zemí západní Evropy²⁹.

A5. Hospodářsky a sociálně ztrátová území jsou ohrožena rovněž změnami klimatu. Byť změna klimatu ohrožuje i metropolitní oblasti a krajská centra, ve venkovských oblastech, tím spíše v periferní poloze, může mít změna klimatu významný dopad.

A 5.1. Významnost dopadu v těchto oblastech je umocněna skutečností, že v geograficky odlehlejších venkově je stále relativně významná role zemědělství, jehož produkce může být významně ohrožena výskytem extrémních událostí (intenzivních srážek, povodní, zemědělského sucha)³⁰.

A 5.2. Dalším negativním faktorem je skutečnost, že v těchto územích je nejméně kapacit, které se mohou zabývat odpovídající reakcí (administrativní, finanční). Mezi neohroženější regiony patří jižní Morava, Rakovnicko, Žatecko a střední Polabí. Do budoucna se bude diskutovat o zajištění zdrojů vody akumulací ve vodních (přehradních) nádržích tam, kde se již nyní nedostatečná vodní bilance projevuje.

A6. Ačkoliv celorepublikový podíl zemědělství na HDP, či HPH je v evropském srovnání nízký a klesá³¹, ve venkovských oblastech v zázemí regionálních center zemědělství často stále hraje významnou roli. Zemědělské a lesní hospodaření svou činností zajišťuje i podstatnou část managementu kulturní krajiny ČR.

A7. v mnohých hospodářsky a sociálně ohrožených územích lze jako dílčí problém identifikovat nedostupnost vysokorychlostního internetu, která může být negativním faktorem při rozvoji místních firem a obecně snižuje kvalitu života v dané lokalitě.

A8. Jedním z častých dílčích problémů jsou také nedokončené krajinné a pozemkové úpravy, které hlavně v příhraničních oblastech mohou koncentrovat problémy s vlastnickými vztahy.

Důsledky:

B1. Důsledkem struktury pracovních míst (spíše profese vyžadující menší kvalifikaci) je relativně nižší koupěschopnost obyvatelstva. Ve větších městech je škála pracovních příležitostí větší a lepší je i finanční ohodnocení. Vzhledem k velké vzdálenosti mezi místem bydliště a pracoviště se však ani dojíždění do blízkého centra nemusí vždy finančně vyplatit³².

B2. Významnou charakteristickou řadou periferií je nutnost dojíždět na větší vzdálenosti, a to jak za službami, tak za pracovními příležitostmi. Ke špatné dostupnosti často přispívá i nedostatečný počet spojů veřejné hromadné dopravy, a to zejména o víkendech.

B3. v návaznosti na nedostatek atraktivních pracovních příležitostí dochází ve většině periferií k odchodu mladých a naopak ke stárnutí populace. Selektivně odchází zpravidla vzdělanější část populace, a to především k absenci vysoce kvalifikovaných pracovních míst³³.

²⁹ Viz např. Chromý a Seidl (2010).

³⁰ Ministerstvo zemědělství (2014).

³¹ ÚZEI (2016): Zpráva o stavu zemědělství ČR za rok 2015. „Zelená Zpráva“.

³² Temelová a kol. (2011).

³³ Dtto.

B4. Vnější periferie (tedy periferie v okolí státní hranice) jsou zároveň zpravidla zatíženy i ekonomickými problémy – vysokou nezaměstnaností a zhoršenou životní úrovní³⁴.

B5. v řadě periferních obcí dochází ke zhoršování jejich fyzického prostředí.

B6. v některých typech periferního území, zejména v oblastech, kde došlo po druhé světové válce k výrazné obměně obyvatelstva, lze identifikovat nižší vazbu obyvatelstva k dané lokalitě. Nižší míra regionální/lokální identity (tj. sounáležitosti s územím) má za následek menší šanci na mobilizaci endogenního potenciálu rozvoje území³⁵.

Potenciály

C1. Mezi aspekty, na nichž lze stavět v hospodářsky a sociálně ohrožených územích (resp. přinejmenším v jejich významné části) stavět je relativně vyšší míra sousedské sounáležitosti, resp. sociálního kapitálu, která je do značné míry dána relativně vysokým podílem rodáků na populaci obce. Nepříznivé ekonomické faktory rozvoje jsou tedy spíše nepříznivé, zatímco sociální faktory rozvoje spíše příznivé³⁶.

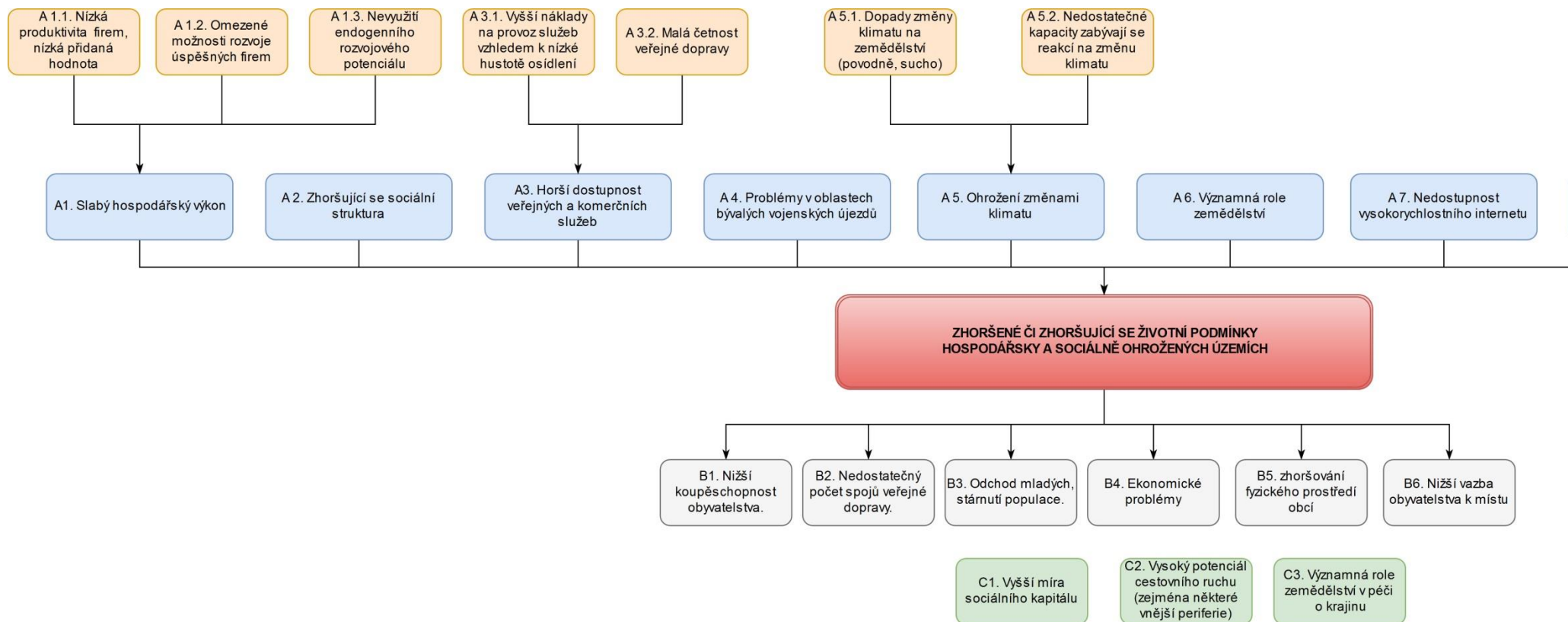
C2. Některé části hospodářsky a sociálně ohrožených území mají vysoký potenciál cestovního ruchu. To na jednu stranu přináší možné benefity pro hospodářský rozvoj, na druhou stranu však intenzivní rozvoj cestovního ruchu může mít pro dané lokality i negativní dopady.

C3. Zemědělské a lesní hospodaření svou činností zajišťuje i podstatnou část managementu kulturní krajiny ČR.

³⁴ Bernard a Šimon (2017).

³⁵ Chromý a Skála (2010).

³⁶ viz např. Perlín a kol. (2010).



Zdroje:

Bernard a Šimon (2017) : Vnitřní periferie v Česku: Multidimenzionalita sociálního vyloučení ve venkovských oblastech.

Čada, K. (2015). Analýza sociálně vyloučených lokalit v ČR.

Český statistický úřad (2011): Regionalizace dojíždky do zaměstnání podle výsledků sčítání lidu, domů a bytů 2011.

ESPON (2014): TOWN. Small and medium sized towns in their functional territorial context. Scientific report.

Chromý & Skála (2010): Kulturněgeografické aspekty rozvoje příhraničních periferií: analýza vybraných složek územní identity obyvatelstva Sušicka.

Chromý & Seidl (2010): Problémy integrace marginálního území do regionálního systému.

Česká školní inspekce (2017): Tematická zpráva. Vzdělávání ve středních školách s vysokou mírou neúspěšnosti žáků ve společné části maturitní zkoušky, 29 s.

Ministerstvo zemědělství (2014): Český venkov a zemědělství v podmínkách měnicího se podnebí.

Ministerstvo pro místní rozvoj (2014): Koncepce státní politiky cestovního ruchu 2014-2020.

Ministerstvo pro místní rozvoj (2016): Vstupní analýza Strategie hospodářské restrukturalizace Ústeckého, Moravskoslezského a Karlovarského kraje, 87 s.

Svaz měst a obcí České republiky (2017): Východiska pro nastavení pozice Svazu měst a obcí ČR ke kohezní politice Evropské unie po roce 2020 – pracovní verze.

SocioFaktor (2013): Analýza sociálně vyloučených lokalit a dostupnosti sociálních služeb prevence v těchto lokalitách v Libereckém kraji.

Sýkora & Mulíček (2011) : Atlas sídelního systému.

Temelová a kol. (2011): Každodenní život, denní mobilita a adaptační strategie obyvatel v periferních lokalitách.

Ústav zemědělské ekonomiky a informací (2016): Zpráva o stavu zemědělství ČR za rok 2015. „Zelená Zpráva“.